



華上光電股份有限公司

八十八年度
年報

中華民國八十九年四月十日刊印

◇ **本公司發言人**

姓名：李森田

職稱：董事長暨總經理

電話：(02) 2749-5588 (代表號)

◇ **公司及工廠之地址及電話**

公 司：台北市松隆路 327 號 6 樓

電 話：(02) 2749-5588 (代表號)

大溪廠：桃園縣大溪鎮仁和路二段 349 號

電 話：(03) 380-3801 (代表號)

◇ **辦理股票過戶機構**

名稱：華上光電股份有限公司 股務部

地址：台北市松隆路 327 號 6 樓

電話：(02) 2749-5588 (代表號)

◇ **最近年度財務報告簽證會計師事務所**

會計師姓名：蔡添源、何靜江會計師

事務所名稱：安侯建業會計師事務所

地 址：台北市松山區民生東路三段 156 號 6 樓

電 話：(02) 2715-9999

◇ **公司網址：無**

目 錄

| | 頁次 |
|--|----|
| 致股東報告書 | 1 |
| 壹、 公司概况 | |
| 一、 公司簡介 | 2 |
| 二、 公司組織 | 2 |
| (一) 組織系統圖 | 2 |
| (二) 董事、監察人選任日期及持股比率 | 3 |
| (三) 主要經理人 | 3 |
| (四) 法人股東之主要股東 | 4 |
| 三、 公司資本股份 (含特別股) 公司債 (含海外公司債) 及 參與海外存託憑證之發行情形 | 5 |
| 貳、 營運概況 | |
| 一、 業務內容 | |
| (一) 營業範圍 | 8 |
| (二) 營業比重 | 8 |
| 二、 市場及產銷概況 | |
| (一) 主要商品之銷售地區 | 8 |
| (二) 市場未來之供需狀況 | 9 |
| (三) 營業目標 | 9 |
| (四) 發展遠景之有力與不利因素 | 10 |
| (五) 目前主要產品用途 | 10 |
| (六) 主要原料供應狀況 | 10 |
| (七) 最近兩年度主要進銷貨客戶名單 | 10 |
| (八) 最近兩年度生產量值表 | 11 |
| (九) 最近兩年度銷售量值表 | 12 |
| 三、 從業員工 | 12 |
| 四、 環保支出資訊 | 13 |
| 五、 勞資關係 | 13 |
| 六、 重要契約 | 14 |
| 七、 訴訟或非訟事件 | 14 |
| 參、 營業及資金運用計劃 | |
| 一、 本年度產銷計劃 | 15 |
| 二、 本年度處分或取得不動產或長期投資計劃 | 15 |
| 三、 研究與發展 | 15 |
| 四、 資金運用計劃 | 16 |

| | | |
|-------------|-----------------------------------|----|
| 肆、 | 財務概況 | |
| 一、 | 最近五年度簡明資產負債表及損益表 | 17 |
| 二、 | 最近五年度財務分析 | 19 |
| 三、 | 最近二年度每股淨值、盈餘、股利及市價 | 20 |
| 四、 | 最近年度財務報告之監察人審查報告 | 21 |
| 五、 | 最近年度財務報表 | 22 |
| 六、 | 最近年度經會計師查核簽證之母子公司合併財務報表 | 39 |
| 七、 | 財務狀況及經營結果之檢討與分析 | 39 |
| 伍、 | 特別記載事項 | |
| 一、 | 關係企業相關資料 | 41 |
| 二、 | 公司股利政策及執行狀況 | 41 |
| 三、 | 內部控制制度執行狀況 | 41 |
| 四、 | 其他必要補充說明事項 | 41 |
| 附註一、 | 關係報告書 | 42 |
| 附註二、 | 關係企業合併營業報告書 | 47 |

壹、 公司概況

一、 公司簡介

(一) 設立日期：八十七年九月二十二日

(二) 總公司及工廠之地址及電話

| 單位 | 地址 | 電話 |
|-----|-------------------|-------------|
| 總公司 | 台北市松隆路三二七號六樓 | 02-27495588 |
| 工廠 | 桃園縣大溪鎮仁和路二段三四九號七樓 | 03-3803801 |

(三) 公司沿革

八十七年 九月 本公司於台北市成立，額定資本額為新台幣（以下同）十億元，實收資本額六億元。

八十八年 五月 本公司順利研發出藍色發光二極體。

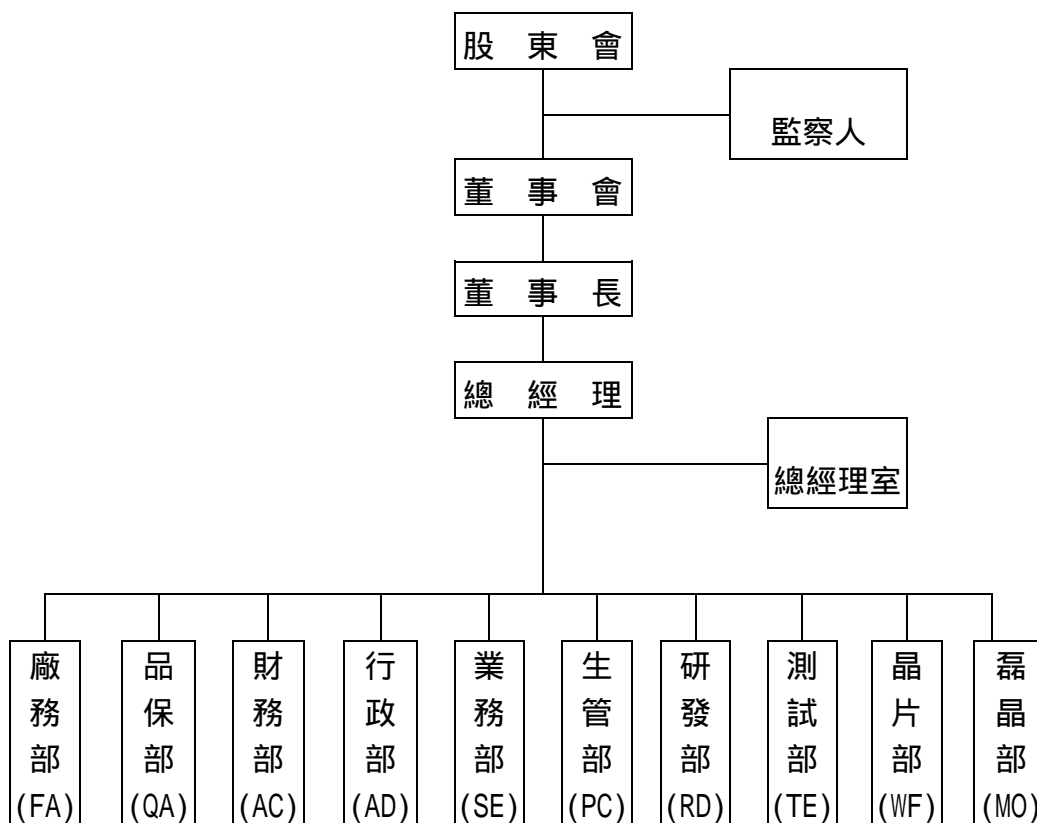
八十八年十二月 現金增資四億元，實收資本額十億元。

二、 公司組織

(一) 組織系統圖

華上光電股份有限公司

組織系統圖



(二) 董事、監察人選任日期及持股比率

88年12月31日

| 職稱 | 姓名 | 選任日期 | 任期 | 代表人 | 選任時持有股份 | | 現在持有股份 | | 配偶、未成年子女持有股份 | | 主要學經歷 | 具配偶或二親等以內之其他主管、董事或監察人 | | |
|-----|-----------|---------|----|------|------------|--------|------------|--------|--------------|------|-----------------------------------|-----------------------|------|----|
| | | | | | 股數 | 持股比率 | 股數 | 持股比率 | 股數 | 持股比率 | | 職稱 | 姓名 | 關係 |
| 董事長 | 華宇電腦(股)公司 | 87.9.22 | 3年 | 李森田 | 24,000,000 | 40.00% | 38,400,000 | 38.40% | - | - | 台灣大學學士 華宇電腦(股)公司 董事長 | 董事 | 李蘇美亮 | 夫妻 |
| 董事 | 華宇電腦(股)公司 | 87.9.22 | 3年 | 李蘇美亮 | 24,000,000 | 40.00% | 38,400,000 | 38.40% | - | - | 美國諾斯洛普大學 碩士 華宇電腦(股)公司 協理 | 董事長 | 李森田 | 夫妻 |
| 董事 | 華宇電腦(股)公司 | 87.9.22 | 3年 | 莊月清 | 24,000,000 | 40.00% | 38,400,000 | 38.40% | - | - | 柏克來大學法學博士 華治科技(股)公司 董事長 | - | - | - |
| 董事 | 華冠投資(股)公司 | 87.9.22 | 3年 | 王望南 | 14,035,000 | 23.39% | 14,035,000 | 14.04% | - | - | 博士 華冠投資顧問(股) 公司 顧問 | - | - | - |
| 董事 | 汪培法 | 87.9.22 | 3年 | | 750,000 | 1.25% | 1,200,000 | 1.20% | - | - | 中原大學化工系學士 台灣水泥副廠長 | - | - | - |
| 監察人 | 華宇電腦(股)公司 | 87.9.22 | 3年 | 鍾聰明 | 24,000,000 | 40.00% | 38,400,000 | 38.40% | - | - | 政治大學碩士 勤業會計師事務所合 夥會計師 | - | - | - |
| 監察人 | 徐平治 | 87.9.22 | 3年 | | 1,000,000 | 1.67% | 1,600,000 | 1.6% | - | - | 台灣大學醫學系學士 | - | - | - |

(三) 主要經理人

| 職稱 | 姓名 | 就任日期 | 持有股份 | | 配偶、未成年子女持有股份 | | 主要學經歷 | 具配偶或二親等以內之其他總經理、副總經理 | | |
|-----|-----|---------|-----------|-------|--------------|-------|----------------------------|----------------------|----|----|
| | | | 股數 | 持股比率 | 股數 | 持股比率 | | 職稱 | 姓名 | 關係 |
| 總經理 | 李森田 | 87.9.22 | 9,735,000 | 9.74% | 800,000 | 0.80% | 台灣大學學士 華宇電腦(股)公司 董事長 | - | - | - |

(四) 法人股東之主要股東

88年12月31日

| 法人股東名稱 | 法人股東之主要股東 |
|------------|---|
| 華宇電腦股份有限公司 | 李森田、國際漢華、李蘇美亮、莊朝江、莊月清、華明資、蔡連進、鍾聰明、華冠投資、華森投資 |
| 華冠投資股份有限公司 | 李森田、李蘇美亮、李昭樺、李巖翠娥、李明穗、李彩珠、華森投資 |

三、公司資本股份(含特別股) 公司債(含海外公司債)及參與海外存託憑證之發行情形

(一) 資本及股份

(1) 普通股

1. 股份總類

| 股份總類 | 核 定 股 本 | | | 轉換公司債可轉換股份數額 |
|------|--------------|-------|-------------|--------------|
| | 已發行股份 (註) | 未發行股份 | 合 計 | |
| 普通股 | 100,000,000 | 0 | 100,000,000 | - |

註：本股票係屬未上市櫃股票

2. 股本形成經過

單位：仟股/仟元

| 年月 | 每股面額(元) | 核定股本 | | 實收股本 | | 備 註 | | |
|-------|---------|---------|-----------|--------|---------|------|---------------|-------------------|
| | | 股數 | 金額 | 股數 | 金額 | 股本來源 | 以現金以外之財產抵充股款者 | 其 他 |
| 87.9 | 10 | 100,000 | 1,000,000 | 60,000 | 600,000 | 發起設立 | 無 | 無 |
| 88.12 | 10 | 100,000 | 1,000,000 | 40,000 | 400,000 | 現金增資 | 無 | (88)台財證(一)第90282號 |

3. 最近股權分散情形

(A) 股東結構

88年12月31日 單位：人；仟股

| 股東結構 數量 | 政府機構 | 金融機構 | 其他法人 | 個人 | 外國機構及外人 | 合計 |
|------------|------|------|--------|--------|---------|---------|
| 人數 | - | - | 2 | 129 | - | 131 |
| 持有股數 | - | - | 52,435 | 47,565 | - | 100,000 |
| 持股比例 | - | - | 52.44% | 47.56% | - | 100.00% |

(B) 股數分散情形

| 持股分級(股) | 股東人數 | 持有股數 | 持股比率 |
|---------------------|------|-------------|---------|
| 1 ~ 999 | 0 | 0 | 0.00% |
| 1,000 ~ 5,000 | 5 | 22,000 | 0.02% |
| 5,001 ~ 10,000 | 6 | 46,000 | 0.05% |
| 10,001 ~ 15,000 | 9 | 123,000 | 0.12% |
| 15,001 ~ 20,000 | 3 | 60,000 | 0.06% |
| 20,001 ~ 30,000 | 5 | 145,000 | 0.15% |
| 30,001 ~ 50,000 | 9 | 410,000 | 0.41% |
| 50,001 ~ 100,000 | 23 | 1,835,000 | 1.84% |
| 100,001 ~ 200,000 | 23 | 3,571,000 | 3.57% |
| 200,001 ~ 400,000 | 15 | 4,808,000 | 4.81% |
| 400,001 ~ 600,000 | 7 | 3,464,000 | 3.46% |
| 600,001 ~ 800,000 | 14 | 10,594,000 | 10.59% |
| 800,001 ~ 1,000,000 | 1 | 960,000 | 0.96% |
| 1,000,001 以上 | 11 | 73,962,000 | 73.96% |
| 合計 | 131 | 100,000,000 | 100.00% |

(C) 主要股東名單

| 主要股東名稱 | 持有股數 | 持股比例 |
|------------|------------|--------|
| 華宇電腦股份有限公司 | 38,400,000 | 38.40% |
| 華冠投資股份有限公司 | 14,035,000 | 14.04% |
| 李森田 | 9,735,000 | 9.74% |
| 林鍾懿 | 2,224,000 | 2.22% |
| 莊月清 | 1,600,000 | 1.60% |
| 徐平治 | 1,600,000 | 1.60% |
| 莊同松 | 1,600,000 | 1.60% |
| 何建曉 | 1,280,000 | 1.28% |
| 汪培昇 | 1,280,000 | 1.28% |
| 汪培法 | 1,200,000 | 1.20% |

(D) 最近三年度及當年度董事 監察人及持股比例百分之十以上之股東放棄現金增資認股之情形

| 職稱 | 姓名 | 八十八 年度 | |
|----|------------|-----------|------|
| | | 可認股數 | 實認股數 |
| 董事 | 華冠投資股份有限公司 | 8,421,000 | - |

(E) 最近三年度截至年報印製日止，董事、監察人、經理人及持股比例百分之十以上之股東股權移轉及股權質押變動情形：

| 職稱 | 姓名 | 八十七年度 | | 八十八年度 | | 當年度截至三月九日止 | |
|-----|------------|---------------|---------------|---------------|---------------|---------------|---------------|
| | | 持有股數增 (減)數 | 質押股數增 (減)數 | 持有股數增 (減)數 | 質押股數增 (減)數 | 持有股數增 (減)數 | 質押股數增 (減)數 |
| 董事 | 華宇電腦股份有限公司 | 24,000,000 | - | 14,400,000 | - | 38,400,000 | - |
| 董事 | 華冠投資股份有限公司 | 14,035,000 | 14,000,000 | - | (14,000,000) | 14,035,000 | - |
| 董事 | 汪培法 | 750,000 | - | 450,000 | - | 1,200,000 | - |
| 監察人 | 華宇電腦股份有限公司 | 24,000,000 | - | 14,400,000 | - | 38,400,000 | - |
| 監察人 | 徐平治 | 1,000,000 | - | 600,000 | - | 1,600,000 | - |

(2) 特別股：無。

(二) 公司債(含海外公司債)發行情形：無。

(三) 參與海外存託憑證之發行情形：無。

貳、營業概況

一、業務內容

(一) 營業範圍

(1) 主要營業內容：

1. 開發、生產、製造、銷售「發光二極體磊晶圓 (LED WAFER)」、「發光二極體晶粒 (LED CHIP)」。
2. 與本公司業務相關產品，如電子零組件設計封裝、測試修理、電子材料批發及零售等。

(2) 公司現有之產品及服務項目：

目前本公司主要業務除從事研究開發、生產製造外，並提供相關產品的技術支援及售後服務：

1. 發光二極體磊晶圓 (LED WAFER)
2. 發光二極體晶粒 (LED CHIP)
3. 上項 1 及 2 之技術支援及售後服務

(3) 計劃開發之新產品：

1. 0.6um 可見光雷射二極體磊晶圓 (LD WAFER) 雷射二極體晶粒 (LD CHIP)。
2. HBT (GaAs based) Wafer。

(二) 營業比重

| 產品內容 | 營收比重 (88 年度) |
|----------|--------------|
| 發光二極體磊晶圓 | 91% |
| 發光二極體晶粒 | 9% |
| 合 計 | 100% |

二、市場及產銷概況

(一) 主要商品之銷售地區

本公司目前商品銷售地區以台灣、歐美及亞太地區為主。

(二) 市場未來之供需狀況

(1) 需求方面

依據工研院光電所 IT IS 計劃之統計，發光二極體 (LED) 預估未來三年之需求分別為 2,600、2,800 及 3,160 百萬美元，主要應用於交通號誌、戶外看板、通訊產品等；雷射二極體 (LD) 0.6um 的 LD 主要是用於 DVD、DVD-ROM 已逐漸成為市場主流，預計到 2002 年，年銷售量將達到 1 億 3 千萬台以上。

(2) 供給方面

1. 國內：

國聯光電：目前量產 AlGaInP 產品，尚無量產 AlGaInN 產品能力。

晶元光電：目前生產 AlGaInP 產品，但品質不穩定。

2. 國外：

Toshiba：目前僅生產 AlGaInP 產品，僅限行銷於日本市場，售價偏高。

HP：目前僅能提供 AlGaInP 產品，且售價偏高。由於專權得問題未能解決，故不提供 AlGaInN 之產品。

Nichia：目前僅提供 AlGaInN 成品，不銷售晶粒，售價偏高。

Toyota Gosei：目前僅提供 AlGaInN 晶粒及成品，但成本高產量小，因此售價偏高。

(三) 營業目標

本公司八十九年營業目標如下：

單位：仟粒/新台幣仟元

| 項 目 | 換算為晶粒之約 當銷售量 | 銷 售 金 額 | 毛 利 |
|-----------------|-----------------|-----------|---------|
| 發光二極體磊 晶圓及晶粒 | 1,302,894 | 1,016,612 | 629,790 |

(四) 發展遠景之有利與不利因素

有利因素：專業技術成熟，團隊研發能力精良，市場應用及需求大幅成長。

不利因素：市場競爭日趨激烈，價格戰爭將起。

(五) 目前主要產品用途

| 主要產品 | 主要用途 |
|----------------------------------|---|
| 發光二極體磊晶圓 及 發光二極體晶粒 | 本產品應用用途非常廣泛，從各種家電用品、指示燈號、數字顯示、通訊器材、電腦指示燈、汽車指示零件、遙控器、傳真機、印表機光源.....等，以至於資訊顯示看板，無一不是採用 LED 這種體積小、省電、壽命長的產品。 |

(六) 主要原料供應狀況

| 項 目 | GaAs WF | TMIN | TMAL | TMGA |
|-----|---------------|---------|---------|---------|
| 供應商 | American Xtal | Epichem | Epichem | Epichem |
| 供應商 | MCC | Itochu | Epichem | Morton |

(七) 最近兩年度主要進銷貨客戶名單

主要銷貨客戶名單

單位：新台幣仟元

| 年度別 客戶名稱 | 87 年度 (註) | | 88 年度 | |
|-------------|-----------|----------------|--------|----------------|
| | 金額 | 占全年度銷 貨淨額比率 | 金額 | 占全年度銷 貨淨額比率 |
| 光磊 | - | - | 12,143 | 75.57% |

主要進貨客戶名單

單位：新台幣仟元

| 年度別 客戶名稱 | 87 年度 (註) | | 88 年度 | |
|----------------|-----------|----------------|--------|----------------|
| | 金 額 | 占全年度進 貨淨額比例 | 金 額 | 占全年度進 貨淨額比例 |
| American Xtail | - | - | 18,156 | 29.71% |
| Itochu | - | - | 13,011 | 21.29% |
| Epichem | - | - | 11,402 | 18.66% |

註：本公司 87 年度屬創業期間，未開始主要營業活動，87 年度無進銷貨，故不適用。

(八) 最近兩年度生產量值表

單位：片/仟粒/新台幣仟元

| 年度 生產量值 主要商品 | 87 年度 (註) | | | 88 年度 | | |
|--------------------|-----------|----|----|--------|-------|--------|
| | 產能 | 產量 | 產值 | 產能 | 產量 | 產值 |
| 發光二極體磊晶圓 | - | - | - | 10,000 | 7,336 | 27,682 |
| 發光二極體晶粒 | - | - | - | 50,000 | 5,002 | 977 |
| 合計 | - | - | - | - | - | 28,659 |

註：本公司 87 年度屬創業期間，未開始主要營業活動，故不適用。

(九) 最近兩年度銷售量值表

單位：片/仟粒/新台幣仟元

| 年度 銷售量值 主要產品 | 87 年度 (註) | | | | 88 年度 | | | |
|--------------------|-----------|---|----|---|---------|--------|---------|-------|
| | 內銷 | | 外銷 | | 內銷 | | 外銷 | |
| | 量 | 值 | 量 | 值 | 量 | 值 | 量 | 值 |
| 發光二極體磊晶圓 | - | - | - | - | 1,364 | 13,180 | 164 | 1,483 |
| 發光二極體晶粒 | - | - | - | - | 776,000 | 834 | 500,000 | 571 |
| 合計 | - | - | - | - | - | 14,014 | - | 2,054 |

註：本公司 87 年度屬創業期間，未開始主要營業活動，故不適用。

三、從業員工

單位：人

| 年度 | | 87 年度 | 88 年度 |
|--------|------|-------|-------|
| 員工人數 | 直接人工 | 0 | 31 |
| | 間接人工 | 7 | 48 |
| | 合計 | 7 | 79 |
| 平均年歲 | | 34.7 | 28.5 |
| 平均服務年資 | | 0.3 | 0.55 |
| 學歷分布比例 | 博 士 | 0 | 2 |
| | 碩 士 | 1 | 4 |
| | 大 專 | 5 | 53 |
| | 高 中 | 1 | 20 |
| | 高中以下 | 0 | 0 |

四、環保支出資訊

1. 依法令規定，應申領污染設施設置許可證或污染排放許可證或應繳納污染防治費用或應設立環保專責單位人員者，其申領、繳納或設立情形之說明：

本公司於 88.04.22 取得事業廢棄物清理計劃書核可，於 88.10.14 取得空氣污染源採樣設置同意，88.10.21 取得廢污水處理設施功能測試認可，於 88.11.01 取得空氣污染防治專責人員核備設置許可，89.01.27 取得廢水處理專責人員核備設置許可，89.02.29 取得廢污水處理排放許可，目前仍積極辦理空氣污染源防治設備設置變更等事宜。

2. 防治環境污染主要設備之投資及其用途與可能產生效益：
本公司截至 89.03.07 止已完成三座空氣污染防治設備安裝，目前進行試車程序，另完成一座廢污水污染防治設備安裝及試車，目前正式運轉中，預期屆時前二項防污設備可完全達成環境控管。
3. 最近三年度公司改善環境污染之經過：配合法令之相關規定持續檢測。
4. 污染糾紛事件者，其處理經過：無。
5. 最近三年度公司因污染環境所受損失（包括賠償），處分之總額：無。
6. 說明目前污染狀況及其改善對公司盈餘、競爭地位及資本支出之影響及其未來三年度預計之重大環保支出：無。

五、勞資關係

勞資關係的和諧是公司成長的主要關鍵，本公司自創立以來即秉持誠信、負責的態度，致力於創造員工的最佳福祉，除提供員工多樣的在職精進管道外，並時時照顧員工的生活，因應客觀環境的改變，本公司更積極推動下列各項措施，以達成永續經營及謀求員工與股東最大福利的具體目標。

1. 管理制度合理化：
依據勞動基準法等有關法令，並參酌經營環境的改變，適時修改各項管理規章，以創造人性化的管理制度。
2. 參加團體保險及全員健康檢查：
除勞工保險外，公司另為同仁投保團體壽險、意外險、醫療險及防癌保險及全民健保，使同仁享有多重保障。
3. 加強員工教育訓練：
公司每年編列預算辦理員工教育訓練，促進員工專業技能的精進及員工個人職涯的發展。
4. 健全退休制度：
依法令規定每月提撥退休準備基金，並依勞動基準法之規定訂退休辦法，貫徹執行。
5. 重視員工福利：
成立職工福利委員會統籌辦理員工福利，定期舉辦員工交誼活動，以紓解員工工作壓力。
6. 勞資間之協議：
依法成立勞資會議，定期開會，以促進勞資雙方溝通之管道。自公司成立以來，勞資關係和諧，無重大勞資糾紛發生。

六、重要契約

| 契約性質 | 當事人 | 契約起迄日 | 主要內容 | 限制條款 |
|--------|------------|------------|----------------------------|------|
| 購買機器設備 | AIXTRON AG | 88.12~89.7 | 購買有機金屬氣相磊晶成長系統，共計約台幣 2 億元。 | 無 |

七、訴訟或非訟事件：無。

參、營業及資金運用計劃

一、八十九年度產銷計劃

單位：仟顆

| 主要產品名稱 | 換算為晶粒之約當 生產量 | 換算為晶粒之約當 銷售量 |
|-----------------|-----------------|-----------------|
| | 全年預算 | 全年預算 |
| 發光二極體磊晶圓 及晶粒 | 1,818,549 | 1,302,894 |

二、八十九年度處分或取得不動產或長期投資計劃

- (一) 預計將於一年內處分不動產或長期投資：無
- (二) 預計將於一年內取得不動產或長期投資：無

三、研究與發展

(一) 最近二年度研究與發展支出

單位：新台幣仟元

| 年 度 | 八十七年 | 八十八年 |
|-----|-------|--------|
| 金 額 | 1,763 | 29,507 |

(二) 最近二年度研究與發展成果

(1) 八十七年

- 1. 開發完成超高亮度發光二極體磊晶機台規格之選定、氣體管路設計、廢氣處理流程及量產製程設計。

(2) 八十八年

- 1. 開發完成紅橙黃色磷化鋁鎵銻 (AlGaInP) 發光二極體有機金屬氣相沈積之磊晶量產及晶粒製造技術。
- 2. 開發完成藍色氮化鋁鎵銻 (AlGaInN) 發光二極體有機金屬氣相沈積之磊晶量產及晶粒製造技術。
- 3. 申請九項有關 AlGaInP 及 AlGaInN 磊晶結構組成之國際專利。

(3) 未來年度研發計劃

- 1. 開發黃綠色磷化鋁鎵銻 (AlGaInP) 及藍綠色、綠色氮化鋁鎵銻 (AlGaInN) 發光二極體有機金屬氣相沈積之磊晶量產及晶粒製造技術。
- 2. 紅光雷射 (630-650nm) 磊晶圓及晶粒製造技術
- 3. 藍光雷射 (450-470nm) 磊晶圓及晶粒製造技術
- 4. 微波元件磊晶片之生產技術
- 5. 雷射封裝技術

四、資金運用計畫

(一) 前次現金增資計畫及資金運用與預計可能產生效益表

本公司最近一次現金增資係於民國八十八年度辦理現金增資，其計畫內容及執行情形如下：

(1) 計畫內容：

A. 現金增資之核准日期及文號

- (a) 財政部證券暨期貨管理委員會：88年10月14日，(八八)台財證(一)

第九 0 二八二號。

- B. 本計畫所需資金總額：400,000 仟元。
 C. 資金來源：現金增資 40,000 仟股，每股發行價格 10 元，總金額為 400,000 仟元。
 D. 計畫項目：資金運用進度及預計可能產生效益
 (a) 資金運用進度

| 計畫 項目 | 預定 完成 日期 | 所需 資金 總額 | 預定資金運用進度表 | | | | |
|-----------------------|----------------|----------------|-----------|---------|--------|--------|--------|
| | | | 88 年度 | 89 年度 | | | |
| | | | 第四季 | 第一季 | 第二季 | 第三季 | 第四季 |
| (1)購置機器設備 (以設備入帳日) | 89.12 | 256,500 | - | 102,740 | 44,330 | 77,190 | 32,240 |
| (2)充實營運資金 | 88.12 | 143,500 | 143,500 | - | - | - | - |

(b) 預計效益

為增加本公司之競爭力及提高產能，本次之現金增主要用於擴充機器設備，預計 89 年度及 90 年度可增加 763,357 仟元營業淨利。

(2) 執行情形

單位：新台幣仟元

| 計劃項目 | 執行狀況 | | 截至 88.12.31 累計 | 進度超前或 落後之原因 |
|--------|-------------|----|----------------|----------------|
| | 支用金額 | 預計 | | |
| 購置機器設備 | 支用金額 | 預計 | - | - |
| | | 實際 | - | |
| | 執行進度 (%) | 預計 | - | |
| | | 實際 | - | |
| 充實營運資金 | 支用金額 | 預計 | 143,500 | - |
| | | 實際 | 143,500 | |
| | 執行進度 (%) | 預計 | 100% | |
| | | 實際 | 100% | |

肆、財務狀況

一、最近五年度簡明資產負債表及損益表

本公司於八十七年九月二十二日奉經濟部核准設立故僅列示最近二年度簡明資產負債表及損益表。

(一) 簡明資產負債表

單位：新台幣仟元

| 項 目 | | 最近二年度財務資料(註一) | |
|----------------|-----|---------------|---------|
| | | 88年 | 87年 |
| 流 動 資 產 | | 570,860 | 597,100 |
| 長 期 投 資 | | 37,329 | |
| 固 定 資 產 | | 450,561 | 83,002 |
| 其 他 資 產 | | 9,080 | 468 |
| 流 動 負 債 | 分配前 | 68,374 | 74,567 |
| | 分配後 | - | 74,567 |
| 其 他 負 債 | | 311 | - |
| 股 本 | | 1,000,000 | 600,000 |
| 保 留 盈 餘 | 分配前 | (76) | 6,003 |
| | 分配後 | - | 6,003 |
| 資 產 總 額 | | 1,067,830 | 680,570 |
| 負 債 總 額 | 分配前 | 68,685 | 74,567 |
| | 分配後 | - | 74,567 |
| 股 東 權 益 總 額 | 分配前 | 999,145 | 606,003 |
| | 分配後 | - | 606,003 |

註一：上列財務資料業經會計師查核簽證。

(二) 簡明損益表

單位：新台幣仟元

| 項目 | 年度 | 最近二年度財務資料(註一) | |
|--------|----------|---------------|---------|
| | | 88年 | 87年 |
| 營業收入 | | 16,068 | - |
| 營業毛利 | | 7,520 | - |
| 營業淨損 | | (45,331) | (4,371) |
| 利息收入 | | 22,401 | 12,577 |
| 利息支出 | | 5,638 | 569 |
| 稅前(損)益 | | (28,469) | 7,636 |
| 稅後(損)益 | | (6,079) | 6,003 |
| 每股盈餘 | 當期, 元 | (0.10) | 0.10 |
| | 追溯調整後, 元 | - | 0.10 |

註一：上列財務資料業經會計師查核簽證。

(三) 最近二年度簽證會計師姓名及查核意見

| 年度 | 事務所名稱 | 會計師姓名 | 查核意見 |
|----|------------|---------|-------|
| 87 | 安侯建業會計師事務所 | 蔡添源、何靜江 | 無保留意見 |
| 88 | 安侯建業會計師事務所 | 蔡添源、何靜江 | 無保留意見 |

二、最近五年度財務分析

本公司於八十七年九月二十二日奉經濟部核准設立故僅列示最近二年度財務分析如下：

| 項 目 | | 年 度 | 最近二年度財務資料 | | |
|---------------|---------------|---------|-----------|----------|--------|
| | | | 88 年 | 87 年 | |
| 財務比率 (%) | 負債占資產比率 | | 6.43 | 10.96 | |
| | 長期資金占固定資產比率 | | 221.82 | 730.11 | |
| 償 債 | 流動比率 | | 834.91 | 800.76 | |
| | 速動比率 | | 721.00 | 800.51 | |
| 能 力 | 利息保障倍數 | | (246.10) | 1,442.00 | |
| 經 營 | 應收款項週轉率(次) | | 1.66 | - | |
| | 應收款項收現日數 | | 219.88 | - | |
| | 存貨週轉率(次) | | 0.22 | - | |
| | 平均售貨日數 | | 1,659.09 | - | |
| | 固定資產週轉率(次) | | 0.04 | - | |
| 能 力 | 總資產週轉率(次) | | 0.02 | - | |
| 獲 利 | 資產報酬率(%) | | (0.21) | 1.89 | |
| | 股東權益報酬率(%) | | (0.76) | 1.98 | |
| | 占實收資本比率% | 營業淨損 | | (4.53) | (0.73) |
| | | 稅前純益(損) | | (2.85) | 1.27 |
| | 純 益 率(%) | | (37.83) | - | |
| 能 力 | 每 股 盈 餘 (元) | 當 期 | (0.10) | 0.10 | |
| | | 追 溯 | - | 0.10 | |
| 現 金 流 量 (%) | 現金流量比率 | | 195.56 | (301.57) | |
| | 現金流量允當比率 | | (16.91) | (270.92) | |
| | 現金再投資比率 | | 13.13 | (37.11) | |
| 槓 桿 度 | 營運槓桿度 | | 0.34 | 0.55 | |
| | 財務槓桿度 | | 0.89 | 0.88 | |

三、最近二年度每股淨值、盈餘、股利及市價

| 項目 | | 所屬年度 | 88 年度 | 87 年度 |
|------|----------------|--------|--------|--------|
| 每股淨值 | 分配前 | | 9.99 | 10.1 |
| | 分配後 | | - | 10.1 |
| 每股盈餘 | 加權平均股數 (仟)股 | 調整前 | 63,333 | 60,000 |
| | | 調整後 | - | 60,000 |
| | 每股盈餘 | 調整前 | (0.10) | 0.1 |
| | | 調整後 | - | 0.1 |
| 每股股利 | 現金股利 | | - | - |
| | 無償配股 | 盈餘配股 | - | - |
| | | 資本公積配股 | - | - |
| 每股市價 | 最高(註一) | | - | - |
| | 最低(註一) | | - | - |

註一：本公司股票尚未上市(櫃)故無每股市價可供參考。

四、 監察人審查八十八年決算表冊報告

華上光電股份有限公司監察人審核報告書

茲 准

董事會造送之本公司八十八年度營業報告書、主要財產之財產目錄、盈餘分配表，及經安侯建業會計師事務所蔡添源、何靜江會計師查核簽證之財務報告，業經本監察人審查，尚無不合，爰依公司法第二百一十九條規定提出報告。

此 致

華上光電股份有限公司八十九年股東常會

監察人：

中 華 民 國 八 十 八 年 四
月 十 日

五、最近年度財務報表
(一)會計師查核報告書

華上光電股份有限公司財務報表會計師查核報告

華上光電股份有限公司董事會 公鑒：

華上光電股份有限公司民國八十八年及八十七年十二月三十一日之資產負債表，暨民國八十八年一月一日至十二月三十一日及八十七年九月二十二日(設立日)至十二月三十一日之損益表、股東權益變動表及現金流量表，業經本會計師查核竣事。上開財務報表之編製係管理階層之責任，本會計師之責任則為根據查核結果對上開財務報表表示意見。如財務報表附註六及十六之(二)，華上光電股份有限公司財務報表中之被投資公司相關資訊及於民國八十八年十二月三十一日採權益法評價之長期股權投資新台幣(以下同)37,329千元，及民國八十八年度認列之投資損失1,870千元，係根據其他會計師之查核報告。

本會計師係依照一般公認審計準則暨會計師查核簽證財務報表規則規劃並執行查核工作，以合理確信財務報表有無重大不實表達。此項查核工作包括以抽查方式獲取財務報表所列金額及所揭露事項之查核證據、評估管理階層編製財務報表所採用之會計原則及所作之重大會計估計，暨評估財務報表整體之表達。本會計師相信此項查核工作及其他會計師之查核報告可對所表示之意見提供合理之依據。

依本會計師之意見，基於本會計師之查核結果及其他會計師之查核報告，第一段所述財務報表在所有重大方面係依照一般公認會計原則暨證券發行人財務報告編製準則編製，足以允當表達華上光電股份有限公司民國八十八年及八十七年十二月三十一日之財務狀況，暨民國八十八年一月一日至十二月三十一日及八十七年九月二十二日(設立日)至十二月三十一日之經營成果與現金流量。

民國八十八年度財務報表重要會計科目明細表，主要係供補充分析之用，亦經本會計師採用第二段所述之查核程序予以查核。依本會計師之意見，該等明細表係依據前段所述之準則編製，足以允當表達其與第一段所述財務報表有關之內容。

安 侯 建 業 會 計 師 事 務 所

會計師：

證期會核准：(88)台財證(六)第18311號
簽證文號

民 國 八 十 九 年 二 月 二 日

華上光電股份有限公司
資產負債表
民國八十八年及八十七年十二月三十一日

單位：新台幣千元

| 資 產 | 88.12.31 | | 87.12.31 (創業期間) | | 負債及股東權益 | 88.12.31 | | 87.12.31 (創業期間) | |
|--------------------------|---------------------|------------|--------------------|------------|------------------------|---------------------|------------|--------------------|------------|
| | 金 額 | % | 金 額 | % | | 金 額 | % | 金 額 | % |
| 流動資產 | | | | | 流動負債 | | | | |
| 1100 現金及約當現金(附註四) | \$ 434,808 | 41 | 364,878 | 54 | 2100 短期借款(附註八) | \$ 8,387 | 1 | 72,749 | 11 |
| 1140 應收票據及帳款 | 19,307 | 1 | - | - | 2140 應付票據及帳款 | 8,551 | 1 | - | - |
| 1210 存貨(附註五) | 77,626 | 7 | - | - | 2224 應付設備款 | 35,743 | 3 | - | - |
| 1280 預付款項及其他流動資產(附註十及十三) | 39,119 | 4 | 232,222 | 34 | 2190 其他應付款 - 關係人(附註十二) | 5,352 | - | - | - |
| | <u>570,860</u> | <u>53</u> | <u>597,100</u> | <u>88</u> | 2170 應付費用及其他流動負債 | 10,341 | 1 | 1,818 | - |
| 1420 長期股權投資(附註六) | 37,329 | 4 | - | - | 流動負債合計 | <u>68,374</u> | <u>6</u> | <u>74,567</u> | <u>11</u> |
| 固定資產(附註七) | | | | | 2880 其他負債(附註十一) | 311 | - | - | - |
| 1531 機器設備 | 381,688 | 36 | - | - | 負債總計 | <u>68,685</u> | <u>6</u> | <u>74,567</u> | <u>11</u> |
| 1681 辦公、電腦及雜項設備 | 65,737 | 6 | 171 | - | 3110 普通股股本(附註九) | 1,000,000 | 94 | 600,000 | 88 |
| 1631 租賃改良 | 17,122 | 1 | - | - | 保留盈餘(附註九) | | | | |
| 1672 預付設備款及未完工程 | 5,045 | 1 | 82,831 | 12 | 3310 法定盈餘公積 | 600 | - | - | - |
| 成 本 | 469,592 | 44 | 83,002 | 12 | 3350 創業期間累積盈餘 | - | - | 6,003 | 1 |
| 15X9 減：累計折舊 | (19,031) | (2) | - | - | 3350 累積虧損 | (676) | - | - | - |
| | <u>450,561</u> | <u>42</u> | <u>83,002</u> | <u>12</u> | | <u>(76)</u> | <u>-</u> | <u>6,003</u> | <u>-</u> |
| 1880 其他資產(附註十及十一) | 9,080 | 1 | 468 | - | 3420 累積換算調整數 | (779) | - | - | - |
| 資產總計 | \$ 1,067,830 | 100 | 680,570 | 100 | 股東權益總計 | 999,145 | 94 | 606,003 | 89 |
| | | | | | 承諾及或有負債(附註十四) | | | | |
| | | | | | 負債及股東權益總計 | \$ 1,067,830 | 100 | 680,570 | 100 |

(請詳閱後附財務報表附註)

負責人：

經理人：

主辦會計：

華上光電股份有限公司

損益表

民國八十八年一月一日至十二月三十一日及
八十七年九月二十二日(設立日)至十二月三十一日
(民國八十八年一月一日至七月三十一日及八十七年度為創業期間)

單位：新台幣千元

| | 88.1.1 | | 87.9.22(設立日) | |
|--|-------------------|-------------|---------------|----------|
| | 88.12.31 | | 87.12.31 | |
| | 金額 | % | 金額 | % |
| 4110 營業收入淨額 | \$ 16,068 | 100 | - | - |
| 5110 營業成本 | <u>8,548</u> | <u>53</u> | <u>-</u> | <u>-</u> |
| 5910 營業毛利 | <u>7,520</u> | <u>47</u> | <u>-</u> | <u>-</u> |
| 營業費用(附註十二)： | | | | |
| 6100 銷售費用 | 1,167 | 7 | - | - |
| 6200 管理費用 | 22,177 | 138 | 2,608 | - |
| 6300 研究發展費用 | <u>29,507</u> | <u>184</u> | <u>1,763</u> | <u>-</u> |
| | <u>52,851</u> | <u>329</u> | <u>4,371</u> | <u>-</u> |
| 6990 營業淨損 | (45,331) | (282) | (4,371) | - |
| 營業外收入： | | | | |
| 7110 利息收入 | 22,401 | 139 | 12,577 | - |
| 7160 兌換利益淨額及其他 | <u>1,969</u> | <u>12</u> | <u>-</u> | <u>-</u> |
| | <u>24,370</u> | <u>151</u> | <u>12,577</u> | <u>-</u> |
| 營業外支出： | | | | |
| 7510 利息費用，減資本化利息 88 年度 3,639 千元 後淨額 | 5,638 | 35 | 569 | - |
| 7520 投資損失 | 1,870 | 11 | - | - |
| 7560 兌換虧損淨額 | <u>-</u> | <u>-</u> | <u>1</u> | <u>-</u> |
| | <u>7,508</u> | <u>46</u> | <u>570</u> | <u>-</u> |
| 7990 稅前淨利(損) | (28,469) | (177) | 7,636 | - |
| 8110 所得稅費用(利益)(附註十) | (22,390) | (139) | 1,633 | - |
| 9600 本期淨利(損) | \$ <u>(6,079)</u> | <u>(38)</u> | <u>6,003</u> | <u>-</u> |
| 9900 每股盈餘(虧損)(單位：元) | \$ <u>(0.10)</u> | | <u>0.10</u> | |

(請參閱後附財務報表附註)

負責人：

經理人：

主辦會計：

華上光電股份有限公司
股東權益變動表
 民國八十八年一月一日至十二月三十一日及
 民國八十七年九月二十二日(設立日)至十二月三十一日
 (民國八十八年一月一日至七月三十一日及八十七年度為創業期間)

單位：新台幣千元

| | 普 股 | 通 股 | 保 留 盈 餘 | | | 累 積 換 算 調 整 數 | 合 計 |
|--------------------------|--------|------------------|----------------|--------------------|--------------|------------------|----------------|
| | | | 法 定 盈 餘 公 積 | 創 業 期 間 累 積 盈 餘 | 累 積 虧 損 | | |
| 八十七年九月二十二日設立 | \$ | 600,000 | - | - | - | - | 600,000 |
| 八十七年九月二十二日至十二月 三十一日淨利 | | - | - | 6,003 | - | - | 6,003 |
| 八十七年十二月三十一日餘額 | | 600,000 | - | 6,003 | - | - | 606,003 |
| 現金增資 | | 400,000 | - | - | - | - | 400,000 |
| 八十七年度盈餘指撥及分配 | | - | - | - | - | - | - |
| 提列法定盈餘公積 | | - | 600 | (600) | - | - | - |
| 結轉創業期間累積盈餘 | | - | - | (5,403) | 5,403 | - | - |
| 八十八年度淨損 | | - | - | - | (6,079) | - | (6,079) |
| 累積換算調整數之變動 | | - | - | - | - | (779) | (779) |
| 八十八年十二月三十一日餘額 | \$ | <u>1,000,000</u> | <u>600</u> | <u>-</u> | <u>(676)</u> | <u>(779)</u> | <u>999,145</u> |

(請參閱後附財務報表附註)

負責人：

經理人：

主辦會計：

華上光電股份有限公司

現金流量表

民國八十八年一月一日至十二月三十一日及
八十七年九月二十二日(設立日)至十二月三十一日
(民國八十八年一月一日至七月三十一日及八十七年度為創業期間)

單位：新台幣千元

87.9.22(設立日)

| | <u>88.1.1</u> | <u>87.12.31</u> |
|----------------------|------------------|------------------|
| | <u>88.12.31</u> | |
| 營業活動之現金流量： | | |
| 本期淨利(損) | \$ (6,079) | 6,003 |
| 調整項目： | | |
| 折舊及攤銷 | 19,326 | - |
| 依權益法認列之投資損失 | 1,870 | - |
| 存貨增加 | (77,626) | - |
| 應收票據及帳款增加 | (19,307) | - |
| 預付款項及其他流動資產減少(增加) | 193,103 | (232,690) |
| 應付票據及帳款增加 | 8,551 | - |
| 其他應付款 - 關係人增加 | 5,352 | - |
| 應付費用及其它流動負債增加 | <u>8,523</u> | <u>1,818</u> |
| 營業活動之淨現金流入(出) | <u>133,713</u> | <u>(224,869)</u> |
| 投資活動之現金流量： | | |
| 購置固定資產 | (378,583) | (83,002) |
| 取得長期股權投資價款 | (12,242) | - |
| 其他資產增加 | <u>(8,596)</u> | <u>-</u> |
| 投資活動之現金流出 | <u>(399,421)</u> | <u>(83,002)</u> |
| 理財活動之現金流量： | | |
| 設立股本 | - | 600,000 |
| 現金增資 | 400,000 | - |
| 短期借款增加(減少) | <u>(64,362)</u> | <u>72,749</u> |
| 理財活動之現金流入 | <u>335,638</u> | <u>672,749</u> |
| 本期現金及約當現金增加數 | 69,930 | 364,878 |
| 期初現金及約當現金 | <u>364,878</u> | <u>-</u> |

| | | | |
|----------------------------|-----------|------------------------|-----------------------|
| 期末現金及約當現金餘額 | \$ | <u>434,808</u> | <u>364,878</u> |
| 現金流量資訊之補充揭露： | | | |
| 本期支付利息(不含資本化之利息) | \$ | <u>5,802</u> | <u>337</u> |
| 本期支付所得稅 | \$ | <u>1,564</u> | <u>2,285</u> |
| 不影響現金流量之投資及理財活動： | | | |
| 支付現金及估列應付設備款取得固定資產： | | | |
| 固定資產取得成本 | \$ | 414,326 | - |
| 應付設備款 | | <u>(35,743)</u> | <u>-</u> |
| 支付現金 | \$ | <u>378,583</u> | <u>-</u> |
| 支付現金及以機器作價取得長期股權投資： | | | |
| 長期股權投資取得成本 | \$ | 39,978 | - |
| 機器作價成本 | | <u>(27,736)</u> | <u>-</u> |
| 支付現金 | \$ | <u>12,242</u> | <u>-</u> |

華上光電股份有限公司
財務報表附註
民國八十八年及八十七年十二月三十一日
(除另有註明外，所有金額均以新台幣千元為單位)

一、公司沿革及業務範圍說明

華上光電股份有限公司(以下稱本公司)於民國八十七年九月二十二日設立，至民國八十八年七月三十一日屬於創業期間，民國八十八年八月一日開始主要營業活動並產生重要收入。

本公司主要營業項目為電子零組件、電子材料、積體電路、發光二極體晶粒及雷射二極體晶粒之製造及買賣，惟截至民國八十八年七月三十一日之創業期間內，本公司主要致力於財務規劃、購買設備、設計開發產品與準備生產等活動。

二、重要會計政策之彙總說明

(一)外幣交易

本公司以新台幣為記帳單位；以外幣計價之交易按交易日匯率換算成新台幣入帳。資產負債表日之外幣債權與債務依當日之匯率換算成新台幣，因實際結清及資產負債表日換算外幣債權債務而產生之已實現及未實現兌換損益列為當期營業外收支。

(二)約當現金

約當現金係指隨時可轉成定額現金且即將到期而其利率變動對價值影響甚少之短期投資，包括投資日起三個月內到期之商業本票投資。

(三)存 貨

存貨以成本與市價孰低法為評價基礎，成本採加權平均法計算，原料以重置成本為市價，在製品及製成品則以淨變現價值為市價。

(四)長期股權投資

持有被投資公司有表決權之股份比例達百分之二十以上且具有重大影響力者，採權益法評價。其為投資國外營運機構者，因外幣財務報表換算為本國貨幣財務報表所產生之換算差額，列入股東權益項下之累積換算調整數，俟國外營運機構出售或清算時併入損益計算。

持股比例百分之五十以上被投資公司為本公司之子公司，子公司除其總資產及營業收入均未達本公司各該項金額百分之十者外，於每會計年度終了時與本公司編製合併報表。

(五) 固定資產及折舊

固定資產以取得成本為評價基礎。為購建設備並在進行使該資產達到可使用狀態前所發生之利息費用予以資本化，列入固定資產成本。固定資產折舊係就估計使用年限採平均法計提，機器設備約五年，辦公、電腦及雜項設備三至五年；租賃改良依估計可使用年限，以平均法攤銷。

維護及修理費用列為發生當期費用，重大增添、改良及重置支出予以資本化。

(六) 職工退休金

本公司訂有職工退休離職辦法，涵蓋所有正式任用員工。依該辦法規定，員工退休金之支付，係根據服務年資所獲得之基數及其退休前六個月之平均薪資計算。每位員工前十五年之服務，每服務滿一年可獲得二個基數，自第十六年起，每服務滿一年可獲得一個基數。

本公司自民國八十九年一月十四日按月依每月薪資總額2%提撥勞工退休準備金，專戶儲存於中央信託局。

本公司以民國八十八年十二月三十一日為衡量日完成精算，累積給付義務超過退休基金資產公平價值部份，認列最低退休金負債，並自民國八十九年一月一日起依精算結果認列淨退休金成本，其包括當期成本及依員工平均剩餘服務年限十八年採直線法攤銷之過渡性淨給付義務。

(七) 所得稅

所得稅係以會計所得為基礎估列，資產及負債之帳面價值與課稅基礎之差異，依預計回轉年度之適用稅率計算認列為遞延所得稅。並將應課稅暫時性差異所產生之所得稅影響數認列為遞延所得稅負債；另，將可減除暫時性差異、虧損扣抵及所得稅抵減所產生之所得稅影響數認列為遞延所得稅資產，再評估其可實現性，認列備抵評價金額。

遞延所得稅負債或資產依其相關資產或負債之分類，劃分為流動或非流動項目，非與資產或負債相關者，則依預期回轉期間之長短，劃分為流動或非流動項目。

依所得稅法規定，本公司民國八十七年以後之各該年度未分配盈餘加徵百分之十營利事業所得稅部分，於股東會決議分配盈餘之後列為當期所得稅費用。

(八) 普通股每股盈餘

普通股每股盈餘係就年度中實際發行流通在外之普通股股數，按加權平均法計算。

三、創業期間收入與費用

| | <u>88.1.1</u> | <u>88.7.31</u> | <u>87.9.22</u> | <u>88.7.31</u> |
|----------------------------------|-------------------|----------------|----------------|----------------|
| | <u>之 累 積 數</u> | | | |
| 營業費用 | | | | |
| 管理及總務費用 | \$ 10,723 | | 13,331 | |
| 研究發展費用 | <u>11,479</u> | | <u>13,242</u> | |
| 營業損失 | 22,202 | | 26,573 | |
| 營業外收入 | | | | |
| 利息收入 | 15,753 | | 28,330 | |
| 兌換利益淨額 | 2,410 | | 2,409 | |
| 營業外支出 | | | | |
| 利息費用 減資本化利息 88 年度 3,639 千元後淨額 | <u>1,210</u> | | <u>1,779</u> | |
| 創業期間稅前淨利(損) | <u>\$ (5,249)</u> | | <u>2,387</u> | |

四、現金及約當現金

| | <u>88.12.31</u> | <u>87.12.31</u> |
|-------------|-------------------|-----------------|
| 零用金、支票及活期存款 | \$ 9,310 | 95 |
| 定期存款 | 396,000 | - |
| 商業本票 | <u>29,498</u> | <u>364,783</u> |
| | <u>\$ 434,808</u> | <u>364,878</u> |

五、存 貨

| | <u>88.12.31</u> | <u>87.12.31</u> |
|-------|------------------|-----------------|
| 原 料 | \$ 29,480 | - |
| 在 製 品 | 35,112 | - |
| 製 成 品 | <u>13,034</u> | <u>-</u> |
| | <u>\$ 77,626</u> | <u>-</u> |
| 投保金額 | <u>\$ 77,626</u> | <u>-</u> |

六、長期股權投資

| | <u>88.12.31</u> | <u>87.12.31</u> |
|----------------|------------------|-----------------|
| 權益法評價： | | |
| 華上光電(英國)股份有限公司 | <u>\$ 37,329</u> | <u>-</u> |

(一)民國八十八年度，本公司依權益法認列之投資損失為1,870千元，係依據該被投資公司經會計師查核之財務報表評價認列。

(二)華上光電(英國)股份有限公司之總資產及營業收入均未達本公司各該項金額之百分之十，故不擬編入合併報表。

七、固定資產

民國八十八年十二月三十一日固定資產之投保金額為450,561千元。

八、短期借款

| <u>借 款 性 質</u> | <u>擔 保 品</u> | <u>88.12.31</u> | <u>87.12.31</u> |
|----------------|--------------|-------------------|-----------------|
| 信用狀機器借款 | 定 存 單 | \$ 3,919 | 72,749 |
| 信用狀購料借款 | 定 存 單 | <u>4,468</u> | <u>-</u> |
| | | <u>\$ 8,387</u> | <u>72,749</u> |
| 尚未動支額度 | | <u>\$ 465,380</u> | <u>9,793</u> |
| 利率區間 | | 1.55% 7.94% | 6.75% |

上述短期借款本公司提供擔保品之情形，請詳附註十三。

九、股東權益

(一)股本及增資案

本公司民國八十八年九月二十一日董監事聯席會議決議辦理現金增資400,000千元，發行新股40,000千股，每股面額10元，並以民國八十八年十二月五日為增資基準日，此增資案，業於民國八十八年十二月辦妥變更登記。

本公司民國八十八年及八十七年十二月三十一日額定股本皆為1,000,000千元，每股面額10元，實際發行股本分別為1,000,000及600,000千元。

(二) 盈餘分配之限制

依本公司章程規定，年度盈餘應於完納一切稅捐並彌補以前年度虧損後，提列百分之十為法定盈餘公積，實收資本額百分之五為股息，如尚有盈餘，得依減除上述股息後尚可分配之盈餘計算分派紅利如下：

1. 董事、監察人酬勞不超過百分之三。
2. 員工紅利不低於百分之五。

其餘盈餘之分配由董事會訂定後，經股東會決議之。另，本公司為業務需要，得提列特別盈餘公積。

法定盈餘公積依公司法規定僅供彌補虧損之用，不得用以分配股利。但該項公積之提列已達實收資本百分之五十時，得以股東會決議在其半數之範圍內將其轉撥資本。

十、所得稅

(一) 本公司營利事業所得稅最高稅率為百分之二十五，民國八十八年一月一日至十二月三十一日及民國八十七年九月二十二日(設立日)至十二月三十一日所得稅費用組成如下：

| | <u>88.1.1</u> | <u>87.9.22</u> <u>87.12.31</u> |
|------------------|--------------------|--------------------------------|
| | <u>88.12.31</u> | |
| 當期所得稅費用(分離課稅之稅額) | \$ 1,564 | 2,101 |
| 遞延所得稅利益 | (24,754) | (468) |
| 未分配盈餘加徵百分之十所得稅 | <u>800</u> | <u>-</u> |
| 所得稅費用(利益) | \$ <u>(22,390)</u> | <u>1,633</u> |

(二)本公司損益表中所列稅前淨利(損)依規定稅率估計之所得稅與帳載所得稅間之差異調節如下：

| | <u>88.1.1</u> <u>88.12.31</u> | <u>87.9.22</u> <u>87.12.31</u> |
|--------------------|----------------------------------|--------------------------------|
| 稅前淨利(損)應計所得稅費用(利益) | \$ (7,117) | 1,909 |
| 投資抵減本期發生數 | (38,359) | (222) |
| 備抵評價提列數 | 22,033 | 468 |
| 未分配盈餘加徵百分之十所得稅額 | 800 | - |
| 其 他 | <u>253</u> | <u>(522)</u> |
| 所得稅費用(利益) | \$ (22,390) | <u>1,633</u> |

(三)本公司民國八十八年及八十七年十二月三十一日遞延所得稅資產(負債)明細如下：

| | <u>88.12.31</u> | <u>87.12.31</u> |
|----------------|-------------------------|-------------------|
| 虧損扣抵 | \$ 9,222 | 713 |
| 投資抵減 | <u>38,508</u> | <u>222</u> |
| 遞延所得稅資產總額 | 47,730 | 935 |
| 備抵評價 - 遞延所得稅資產 | <u>(22,500)</u> | <u>(467)</u> |
| 淨遞延所得稅資產 | \$ <u>25,230</u> | <u>468</u> |
| 遞延所得稅負債 - 流動 | | |
| 未實現兌換盈益 | \$ <u>(8)</u> | <u>-</u> |
| 遞延所得稅資產淨額 | \$ <u>25,222</u> | <u>468</u> |
| 遞延所得稅資產 - 流動 | \$ 20,714 | - |
| 遞延所得稅資產 - 非流動 | <u>4,508</u> | <u>468</u> |
| 合 計 | \$ <u>25,222</u> | <u>468</u> |

本公司因購置機器設備、研究發展費用及人才培訓支出可使用之投資抵減稅額

其明細如下：

| <u>發生年度</u> | <u>可抵減年度</u> | <u>未抵減金額</u> |
|-------------|--------------|-------------------------|
| 87 | 87-91 | \$ 149 |
| 88 | 88-92 | <u>38,359</u> |
| | | \$ <u>38,508</u> |

依稅法規定，投資抵減每一年度抵減金額以不超當年度應納營利事業所得稅額百分之五十為限，當年度不足抵減時，得在以後四年內抵減之，但最後年度抵減金額不在此限。

依所得稅法規定，前五年度經稅捐機關核定之虧損，得自有盈餘年度之課稅所得中扣除，再行核課所得稅。截至民國八十八年十二月三十一日止，本公司估計尚可扣抵之虧損及扣抵期限如下：

| <u>申報年度</u> | <u>最後扣抵期限</u> | <u>金額</u> | <u>稅額</u> |
|-------------|---------------|------------------|--------------|
| 八十七年度(申報數) | 九十二年度 | \$ 2,430 | 608 |
| 八十八年度(估計數) | 九十三年度 | 34,457 | 8,614 |
| | | <u>\$ 36,887</u> | <u>9,222</u> |

(四)兩稅合一相關資訊：

| | | |
|------------------|-----------------|-----------------|
| | <u>88.12.31</u> | <u>87.12.31</u> |
| 可扣抵帳戶餘額 | <u>\$ 3,644</u> | <u>2,101</u> |
| 未分配盈(虧) - 八十七年以後 | <u>\$ (676)</u> | <u>6,003</u> |

| | <u>88年度(預計)</u> | <u>87年度(實際)</u> |
|-----------|-----------------|-----------------|
| 居住者股東盈餘分配 | | |
| 之稅額扣抵比率 | <u>-</u> | <u>-</u> |

本公司民國八十七年度盈餘未作分配。

(五)本公司民國八十七年度之營利事業所得稅，尚未經稽徵機關核定。

十一、退休金

本公司以民國八十八年十二月三十一日為衡量日完成精算，相關之基金提撥狀況與帳載應計退休金負債調節如下：

| | |
|-----------------|-----------------|
| | <u>88.12.31</u> |
| 既得給付義務 | \$ - |
| 非既得給付義務 | (311) |
| 累積給付義務 | (311) |
| 未來薪資增加之影響數 | (415) |
| 預計給付義務 | (726) |
| 退休基金資產之公平市價 | - |
| 提撥狀況 | (726) |
| 未認列過渡性淨給付義務 | 726 |
| 補列之最低退休金負債 | (311) |
| 期末應計退休金負債 | \$ <u>(311)</u> |
| 精算假設如下： | |
| 折現率 | 6% |
| 未來薪資水準增加率 | 6% |
| 退休基金資產預期長期投資報酬率 | 6% |

本公司民國八十八年十二月三十一日符合職工退休辦法之既得給付為0元。

十二、關係人交易

(一)關係人名稱及關係

| <u>關係人名稱</u> | <u>與本公司之關係</u> |
|--------------------------|-----------------|
| 華宇電腦股份有限公司 (以下簡稱華宇電腦) | 對本公司採權益法評價之投資公司 |

(二)與關係人間之重大交易事項

1.營業租賃

本公司於民國八十八年三月一日與華宇電腦簽約承租其位於桃園大溪之部份廠辦處所，租期一年，押金1,000千元，租金每月500千元，按月支付，係參考當地租金水準經議價後決定，民國八十八年度之租金費用5,000千元，業已付訖。

2. 代墊費用

本公司委外研發費用先由華宇電腦墊付。截至民國八十八年十二月三十一日止歸墊款項為5,352千元，帳列其他應付款 - 關係人。

十三、抵質押之資產

民國八十八年及八十七年十二月三十一日，本公司設定擔保資產帳面價值如下：

| 擔保之資產 | 擔保標的 | 設定擔保資產帳面價值 | |
|--------------|---------|------------------|----------------|
| | | 88.12.31 | 87.12.31 |
| 其他流動資產 - 定存單 | 信用狀機器借款 | \$ 6,845 | 231,251 |
| 其他流動資產 - 定存單 | 信用狀購料借款 | 4,408 | - |
| | | <u>\$ 11,253</u> | <u>231,251</u> |

十四、重大承諾事項

截至民國八十八年十二月三十一日止，本公司重大之承諾如下：

- (一) 本公司因購買機器設備及存貨已開立未使用信用狀金額折算新台幣約為233千元。
- (二) 本公司購置機器設備及原料已簽約尚未屆期之金額約為199,000千元。
- (三) 本公司與銀行簽訂短期擔保授信合約，並開立保證票據476,000千元予銀行作為進口融資保證。
- (四) 本公司因承租桃園大溪廠房而簽訂營業租賃合約，租賃期間至民國八十九年二月二十九日。未來應付租金金額為1,000千元。

十五、金融商品相關資訊

- (一) 本公司未投資衍生性金融商品。
- (二) 非衍生性金融商品之公平價值

本公司民國八十八年十二月三十一日非以帳面價值估計其公平價值之金融商品之帳列餘額與估計公平價值如下：

| | 帳面價值 | 公平價值 |
|---------|-----------|------|
| 金融資產： | | |
| 長期股權投資 | | |
| 無公開市場價格 | \$ 37,329 | - |

長期股權投資係投資非上市(櫃)公司股票且其未於公開市場交易，此等投資之原始金額為39,978千元，民國八十八年十二月三十一日之帳面價值及本公司持有之股權淨值皆為37,329千元。

(三)信用風險顯著集中之資訊

民國八十八年十二月三十一日，本公司主要的潛在信用風險係源自於帳列現金及約當現金項下之定期存款之金融商品，約佔總資產之37%。定存單係存放於交通銀行，經本公司評估認為上述金融機構信譽卓著，不致產生重大之信用風險損失。

十六、依(88)台財證(六)第01403號函規定相關補充揭露事項：

(一)本公司民國八十八年度依(88)台財證(六)第01403號函說明三規定，應行補充揭露事項如下：

1. 對他人資金融通者：無。
2. 為他人背書保證者：無。
3. 期末持有有價證券者：

| 有價證券種類 | 有價證券名稱 | 有價證券發行人與本公司之關係 | 帳列科目 | 期 末 | | | |
|--------|----------------|----------------|--------|---------|--------|------|-----|
| | | | | 股 數 | 帳面金額 | 比 率 | 市 價 |
| 股 票 | 華上光電(英國)股份有限公司 | 採權益法評價之被投資公司 | 長期股權投資 | 769,425 | 37,329 | 100% | - |

4. 本期累積買進、賣出或期末持有單一有價證券之金額達新台幣一億元或實收資本額百分之二十以上者：無。
5. 取得長期股權投資、不動產之金額達新台幣一億元或實收資本額百分之二十以上者：無。
6. 處分長期股權投資、不動產之金額達新台幣一億元或實收資本額百分之二十以上者：無。
7. 與關係人進、銷貨交易金額達新台幣一億元或實收資本額百分之二十以上者：無。
8. 應收關係人款項達新台幣一億元或實收資本額百分之二十以上者：無。
9. 從事衍生性金融商品資訊：無。

(二)民國八十八年度本公司之被投資公司依(88)台財證(六)第01403號函說明三規定，應行補充揭露事項如下：

1.被投資公司投資損益相關資訊：

| 被投資公司名稱 | 地址 | 主要營業項目 | 本公司持有 | | | 被投資公司本期(損)益 | 本公司認列之投資(損)益 | 備註 |
|----------------|--|--------|---------|------|--------|-------------|--------------|----|
| | | | 股數(股) | 比率 | 帳面金額 | | | |
| 華上光電(英國)股份有限公司 | MIDLAND BRIDGE ROAD BATH BA1 2HQ, U.K. | 研究發展中心 | 769,425 | 100% | 37,329 | (1,870) | (1,870) | |

2.本公司具控制能力之被投資公司依前揭函令規定應揭露之資訊：

- (1)對他人資金融通者：無。
- (2)對他人背書保證者：無。
- (3)期末持有有價證券者：無。
- (4)本期累積買進、賣出或期末持有單一有價證券之金額達新台幣一億元或實收資本額百分之二十以上者：無
- (5)取得長期股權投資、不動產之金額達新台幣一億元或實收資本額百分之二十以上者：無。
- (6)處分長期股權投資、不動產之金額達新台幣一億元或實收資本額百分之二十以上者：無。
- (7)與關係人進、銷貨交易金額達新台幣一億元或實收資本額百分之二十以上者：無。
- (8)應收關係人款項達新台幣一億元或實收資本額百分之二十以上者：無。
- (9)從事衍生性商品交易者：無。

十七、部門別財務資訊

(一)產業別財務資訊

本公司目前係產銷磊晶圓及發光二極體晶粒，為單一產業部門。

(二)依地區別資訊

本公司未在台灣以外之地區設立營運部門，無需揭露地區別財務資訊。

(三)外銷銷貨資訊

本公司民國八十八年之外銷銷貨收入計2,085千元，未達損益表上收入金額之10%以上，無須揭露外銷銷貨資訊。

(四)重要客戶資訊

本公司民國八十八年度其收入佔損益表上收入金額10%以上之客戶明細如下：

| | <u>88年度</u> | |
|-----|------------------|--------------------|
| | <u>金 額</u> | <u>佔營業 收入%</u> |
| 甲公司 | \$ 12,143 | 75 |
| 乙公司 | <u>1,441</u> | <u>9</u> |
| | <u>\$ 13,584</u> | <u>84</u> |

六、最近年度經會計師查核簽證之母子公司合併財務報表：不適用。

七、財務狀況及經營結果之檢討與分析

(一)最近二年度流動性分析

| 項 目 | 年 度 | 88 年 12 月 31 日 | 87 年 12 月 31 日 | 增(減)比例 |
|--|-----|-------------------|-------------------|---------|
| 現金流量比率 | | 195.56% | (301.57%) | 164.85% |
| 現金流量允當比率 | | (16.91%) | (270.92%) | 93.76% |
| 現金再投資比率 | | 13.13% | (37.11%) | 135.38% |
| 增減比例變動分析說明： | | | | |
| 本公司於民國八十七年度設立之初，因將定存單設定擔保，使得營業活動產生淨現金流出，故民國八十七年度各項流動性分析比率均為負值，而本期則因上述質押定存單陸續到期解約，是以營業活動之現金流量呈淨流入狀況，使各項流動性分析比率除現金流量允當比率仍為負值外，餘呈現正值。 | | | | |

(二)未來一年現金流動性分析

| 期 初 現 金 餘 額 (1) | 預計全年來自 營業活動淨現 金流量(2) | 預計全年 現 金 流 出 量(3) | 預計現金剩餘 (不足)數額 (1)+(2)+(3) | 預計現金不足額 之補救措施 | |
|-----------------------|----------------------------|-------------------------|---------------------------------|------------------|------|
| | | | | 投資計劃 | 理財計劃 |
| 434,808 | 452,251 | 258,300 | 628,759 | - | - |

(三)經營結果分析

| | 88 年度 | | 87 年度 | | 增(減)金額 | 變 動 比例(%) |
|---------------|--------|----------|--------|---------|----------|--------------|
| | 小 | 計 合 計 | 小 | 計 合 計 | | |
| 營業收入總額 | | 16,068 | | - | 16,068 | - |
| 減：銷貨退回及折讓 | | - | | - | - | - |
| 營業收入淨額 | | 16,068 | | - | 16,068 | - |
| 營業成本 | | 8,548 | | - | 8,548 | - |
| 營業毛利 | | 7,520 | | - | 7,520 | - |
| 營業費用 | | 52,851 | | 4,371 | 48,480 | 1,109 |
| 營業利益(損失) | | (45,331) | | (4,371) | (40,960) | (937) |
| 營業外收入 | | 24,370 | | 12,577 | 11,793 | 94 |
| 利息收入 | 22,401 | | 12,577 | | 9,824 | 78 |
| 兌換盈益及其他收入 | 1,969 | | - | | 1,969 | - |
| 營業外支出 | | 7,508 | | 570 | 6,938 | 1,217 |
| 利息支出 | 5,638 | | 569 | | 5,069 | 891 |
| 兌換損失 | - | | 1 | | (1) | (100) |
| 投資損失 | 1,870 | | - | | 1,870 | - |
| 繼續營業部門稅前淨利(損) | | (28,469) | | 7,636 | (36,105) | 473 |
| 所得稅費用(利益) | | (22,390) | | 1,633 | (24,023) | (1,471) |
| 繼續營業部門稅 | | | | | | |

| | | | | | |
|--------|--|----------------|--------------|----------|-------|
| 後淨利(損) | | <u>(6,079)</u> | <u>6,003</u> | (12,082) | (201) |
|--------|--|----------------|--------------|----------|-------|

增減比例達20%且金額達1,000萬元之變動分析說明：

- 1.營業毛利增加：本公司於民國八十八年八月一日開始主要產銷活動並產生營業收入，而民國八十七年度尚無產銷活動及營業收入。
- 2.營業費用增加：本期因公司規模擴大且為全期營運，而上期因新設僅營運約三個月，致薪資、租金、研發費用等皆較上期增加。
- 3.營業外收入增加：本期因營運期間較上期為長且辦理現金增資使利息收入增加，致營業外收入較上期增加。
- 4.所得稅：本期因營運產生稅前淨損而上期為稅前淨利，且本期預計申報之投資抵減亦較上期增加，致本期為所得稅利益而上期為所得稅費用。

伍、特別記載事項

- 一、關係企業相關資料：詳附件一及二。
- 二、公司股利政策及執行狀況：不適用。
- 三、內部控制制度執行狀況：不適用。
- 四、其他必要補充說明事項：無。

關 係 報 告 書

聲明書

本公司八十八年度(自八十八年一月一日八十八年十二月三十一日止)之關係報告書，係依「關係企業合併營業報告書關係企業合併財務報表集關係報告書編製準則」編製，且所揭露資訊與上開期間之財務報告附註所揭露之相關資訊無重大不符。

特此聲明

公司名稱：華上光電股份有限公司

負責人：李森田

中 華 民 國 八 十 九 年 三 月 二 十 四 日

關 係 報 告 書

(一) 本公司與控股公司間關係概況

| 控制公司名稱 | 控制原因 | 控制公司之持股與設質情形 | | | 控制公司派員擔任董事、監察人或經理人情形 | |
|------------|-------------------------|--------------|-------|------|--------------------------------|-------------------------------|
| | | 持有股數 | 持股比例 | 設質股數 | 職稱 | 姓名 |
| 華宇電腦股份有限公司 | 取得本公司過半數之董事席次 | 38,400,000 | 38.4% | - | 董事長 兼總經理 監察人 董事 董事 | 李森田 鍾聰明 李蘇美亮 莊月清 |
| 華進投資股份有限公司 | 董事席次與本公司過半數相同 | - | - | - | - | - |
| 華冠通訊股份有限公司 | 已發行有表決權之股份總數半數以上為相同股東持有 | - | - | - | - | - |

(二) 本公司與控股公司交易往來情形

- (1) 本公司與控制公司間進（銷）貨交易情形：無。
- (2) 本公司與控制公司間財產交易情形：無。
- (3) 本公司與控制公司資金融通情形：無。

(4) 本公司與控制公司間資產租賃情形：本公司僅與華宇電腦(股)公司有資產租賃，餘則無。

單位：新臺幣仟元

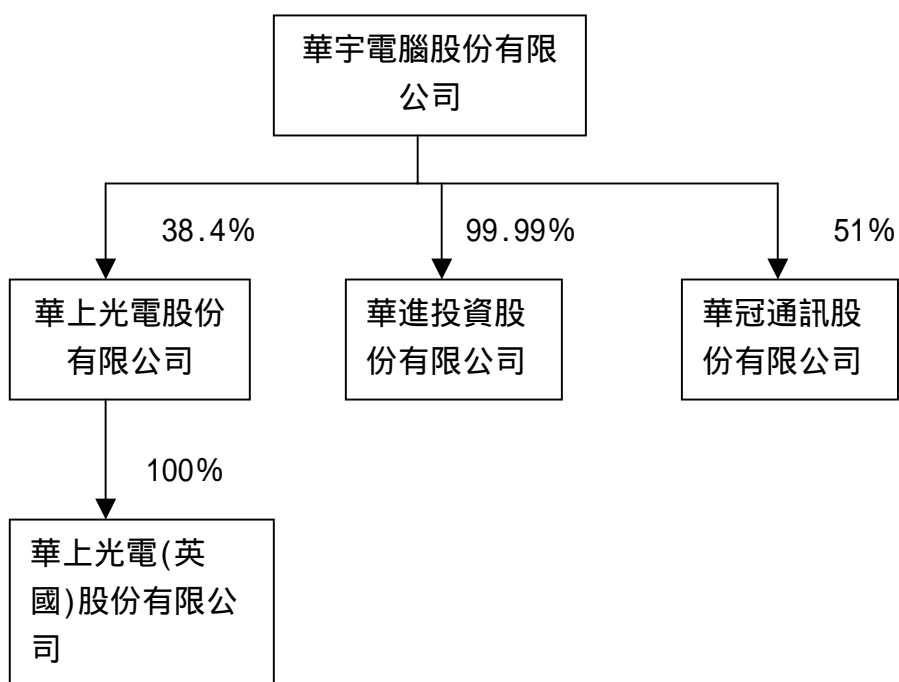
| 交易 類型 | 標的物 | | 租賃期 間 | 租賃 性質 | 租金決 定依據 | 收取(支 付)方 法 | 與一般租 金水準之 比較情形 | 本期租 金總額 | 本期 收付 情形 | 其他約 定事項 |
|----------|----------|----------|--------------------------|----------|--------------------------------|------------------|----------------------|------------|----------------|------------|
| | 名 稱 | 座落 地點 | | | | | | | | |
| 承租 | 大溪 廠房 | 桃園 大溪 | 88.03.01 至 89.2.29 | 營業 租賃 | 參酌當 地租金 水準經 議價後 決定 | 按月支 付 | 合理 | 5,000 | 正常 | 無 |

(三) 本公司與控制公司間背書保證情形：無。

關係企業合併營業報告書

一、 關係企業概況

(一) 關係企業組織圖



(二) 關係企業基本資料

單位：新台幣仟元

| 企業名稱 | 設立日期 | 地 址 | 實收資本額 | 主要營業或生產項目 |
|----------------|---------|---|--------|-----------|
| 華上光電(英國)股份有限公司 | 88.6.10 | MIDLAND BRIDGE ROAD BATH BA1 2HQ, U.K. | 39,978 | 研究發展中心 |

(三) 依公司法第三六九條之三推定為有控制與從屬關係者

單位：新台幣仟元

| 推定原因 | 名稱或姓名 | 持有股份 | | 設立日期 | 地 址 | 實收資本額 | 主要營業項目 |
|------|-------|------|------|------|-----|-------|--------|
| | | 股 數 | 持股比例 | | | | |
| | | | | | | | |

| | | | | | | | |
|-------------------------|------------|---|---|----------|-------------------|-----------|-------------------------------|
| 董事席次與本公司過半數相同 | 華進投資股份有限公司 | - | - | 87.11.27 | 台北市信義區松隆路327號六樓之一 | 100,000 | 一般投資業 |
| 已發行有表決權之股份總數半數以上為相同股東持有 | 華冠通訊股份有限公司 | - | - | 88.8.24 | 台北市信義區松隆路327號七樓之一 | 1,000,000 | 電信管制射頻器材 有線無線通信機械器材及電子零組件之製造。 |

(四) 關係企業董事、監察人及總經理資料

單位：新臺幣千元；股；%

| 企業名稱 | 職 稱 | 姓名或代表人 | 持 有 股 份 | |
|----------------|-------|------------------------|------------|--------|
| | | | 股 數 | 持股比例 |
| 華上光電（英國）股份有限公司 | 董 事 | 華上光電股份有限公司 代表人：李森田 | 769,425 | 100% |
| | 董 事 | 華上光電股份有限公司 代表人：李蘇美亮 | 769,425 | 100% |
| | 董 事 | 華上光電股份有限公司 代表人：王望南 | 769,425 | 100% |
| 華進投資股份有限公司 | 董 事 長 | 華宇電腦股份有限公司 代表人：李森田 | 9,999,994 | 99.99% |
| | 董 事 | 華宇電腦股份有限公司 代表人：李蘇美亮 | 9,999,994 | 99.99% |
| | 董 事 | 華宇電腦股份有限公司 代表人：莊月清 | 9,999,994 | 99.99% |
| | 監 察 人 | 華宇電腦股份有限公司 代表人：鍾聰明 | 9,999,994 | 99.99% |
| 華冠通訊股份有限公司 | 董 事 長 | 華宇電腦股份有限公司 代表人：李森田 | 51,000,000 | 51% |

| | | | | |
|--|-------|-----------------------|------------|--------|
| | 董 事 | 華宇電腦股份有限公司 代表人：蔡連進 | 51,000,000 | 51% |
| | 董 事 | 華宇電腦股份有限公司 代表人：林章申 | 51,000,000 | 51% |
| | 董 事 | 華森投資股份有限公司 代表人：鄭明堅 | 10,592,000 | 10.59% |
| | 董 事 | 鍾聰明 | 2,775,000 | 2.78% |
| | 監 察 人 | 李蘇美亮 | 5,023,900 | 5.02% |

(五) 整體關係企業經營業務所涵蓋之行業：參見(二)及(三)。

二、 各關係企業營運概況

單位：新台幣仟元

| 公司名稱 | 資本額 | 資產總額 | 負債總額 | 淨值 | 營業收入 | 營業利益 | 本期損益(稅後) | 每股盈餘(稅後) |
|---------------|-----------|-----------|---------|-----------|---------|----------|----------|----------|
| 華上光電(英國)(股)公司 | 39,978 | 39,105 | 1,775 | 37,330 | - | - | (1,870) | (2.43) |
| 華進投資(股)公司 | 100,000 | 184,774 | 55 | 184,719 | 155,877 | 85,027 | 84,303 | 8.8 |
| 華冠通訊股份有限公司 | 1,000,000 | 1,480,027 | 479,979 | 1,000,048 | - | (17,301) | 48 | - |