

股票代碼:232572



九十年 年度 年報

中華民國九十一年五月一日刊印

◇ 公司及工廠之地址及電話

公司及工廠：桃園縣大溪鎮仁和路二段 349 號 7 樓

電話：(03) 380-3801 (代表號)

公司網址：無

◇ 辦理股票過戶機構

名稱：華上光電股份有限公司 股務部

地址：台北市松隆路 327 號 2 樓

電話：(02) 2749-5588 (代表號)

網址：無

◇ 最近年度財務報告簽證會計師事務所

會計師姓名：蔡添源、何靜江會計師

事務所名稱：安侯建業會計師事務所

地址：台北市松山區民生東路三段 156 號 6 樓

電話：(02) 2715-9999

網址：<http://www.kpmg.com.tw>

◇ 本公司發言人

姓名：李森田

職稱：董事長

電話：(03) 380-3801 (代表號)

◇ 本公司代理發言人

無

目 錄

	頁次
致股東報告書	1
壹、 公司概況	
一、 公司簡介	2
二、 公司組織	3
三、 公司資本及股份、公司債、特別股、海外存託憑證、員工認股權憑證及併購(包括合併、收購及分割)之辦理情形	4
貳、 營運概況	
一、 業務內容	9
二、 市場及產銷概況	10
三、 從業員工	14
四、 環保支出資訊	15
五、 勞資關係	15
六、 重要契約	16
七、 訴訟或非訟事件	16
八、 取得或處分資產	16
參、 資金運用計劃	
一、 計劃內容	17
二、 執行情形	17
肆、 財務概況	
一、 最近五年度簡明資產負債表及損益表	19
二、 最近五年度財務分析	20
三、 最近年度財務報告之監察人審查報告	21
四、 最近年度財務報表	22
五、 最近年度經會計師查核簽證之母子公司合併財務報表	41
六、 財務狀況及經營結果之檢討與分析	42
七、 最近二年度財務預測達成情形	44
伍、 特別記載事項	
一、 關係企業相關資料	45
二、 內部控制制度執行狀況	51
三、 最近年度及截至年報刊印日止董事或監察人對董事會通過重要決議有不同意見且有記錄或書面聲明者其主要內容	51
四、 私募有價證券辦理情形	51
五、 最近年度及截至年報刊印日止子公司持有或處份本公司股票情形	
六、 其他必要補充說明事項	51
七、 最近年度及截至年報刊印日止發生證券交易法第三十六條第二項第二款所定對股東權益或證券價格有重大影響之事項	51

華上光電股份有限公司

九十年度營業報告書

各位股東女士、先生：

本公司90年度超高亮度發光二極體事業部及雷射二極體事業部各項產品皆已順利量產。90年度營業淨額為401,848千元，較89年度217,835千元成長184,013千元，約84%；90年度稅後淨損19,445千元，較89年度稅後淨損23,141千元減少損失3,696千元。90年度全球經濟低迷及市場景氣下降，在此競爭甚鉅之環境中，本公司營收仍持續成長；惟稅後淨損乃因生產規模尚未達經濟規模，故生產成本較高所致。

展望91年度本公司將更積極擴展超高亮度發光二極體事業及雷射二極體事業，預期營業額將持續呈大幅成長，年度盈餘將可轉虧為盈。

為掌握光電業未來市場之發展潛能，91年度營運方針目標如下：

- 一、強化與客戶策略聯盟之廣度及深度。
- 二、積極建立公司知名度並擴展與國際大廠客戶合作之機會。
- 三、積極提升各項產品良率、力求品質穩定並強化經營管理能力以降低生產成本。
- 四、增強研發能力以迅速且適時開發出符合市場需求之產品。
- 五、持續推動上市計畫。

本公司仍將以謀求全體股東最高利益為原則，並持續努力達成上述目標。
亦請各位股東能繼續給予鼓勵與支持。敬祝各位

身體健康

萬事如意

董事長 李森田

壹、公司概況

一、公司簡介

(一) 設立日期：八十七年九月二十二日

(二) 總公司及工廠之地址及電話

單位地	址電	話
公司及	桃園縣大溪鎮仁和路二段三四九號七樓	03-3803801
工廠		

(三) 公司沿革

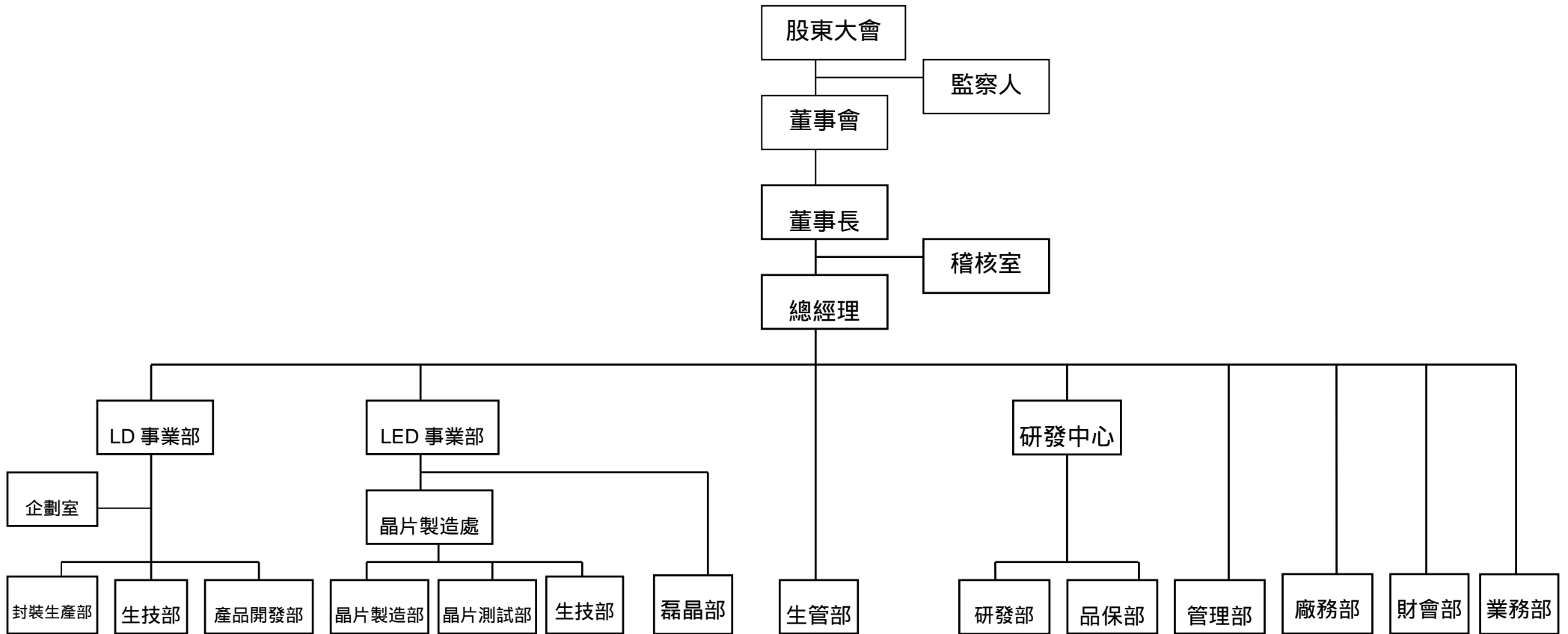
八十七年九月	本公司於台北市成立，額定資本額為新台幣(以下同) 1,000,000 仟元，實收資本額 600,000 仟元
八十八年五月	本公司順利研發出藍色發光二極體
八十八年十二月	現金增資 400,000 仟元，額定及實收資本額 1,000,000 仟元
八十八年十二月	在英國成立 Arima Optoelectronic(UK)Ltd.
八十九年五月	本公司地址變更為桃園縣大溪鎮
八十九年六月	投資華森磊晶(股)公司 6 佰萬股，投資金額 6 仟萬元
八十九年八月	取得 ISO-9000 品質系統認證
八十九年十一月	成立雷射二極體事業部
八十九年十二月	現金增資 468,750 仟元，增資後額定資本額 2,000,000 仟元、實收資本額 131,250 仟元
九十年三月	取得 ISO-14001 環境管理系統驗證(LED 事業部)
九十年五月	投資華森磊晶(股)公司 5 佰萬股，投資金額 5 仟萬元
九十年六月	雷射二極體事業部順利量產

二、公司組織

(一)組織系統圖

華上光電股份有限公司

組織系統圖



(二) 總經理、副總經理、協理、各部門及分支機構主管資料:

職稱	姓名	就任日期	持有股份		配偶、未成年子女持有股份		主要學經歷	目前兼任其他公司之職務	具配偶或二親等以內之其他總經理、副總經理		
			股數	持股比率	股數	持股比率			職稱	姓名	關係
總經理	汪培植	89.4.11	80,000	0.06%	3,046,720	2.32%	美國西北大學材料科學博士	-	-	-	-
副總經理	張盼梓	90.10.15	-	-	64,000	0.05%	美國亞利桑那州立大學博士	-	-	-	-
副總經理	歐思村	89.5.8	410,000	0.31%	3,000	0.002%	美國加州大學電機博士	-	-	-	-

(三) 法人股東之主要股東

90年12月31日

法人股東名稱	法人股東之主要股東
華宇電腦股份有限公司	李森田、李蘇美亮、華森投資、公務人員退撫基金、華冠投資、蔡連進、莊朝江、和業實業、甘銘祥、鍾聰明
華冠投資股份有限公司	李森田、李蘇美亮、李昭樺、李巖翠娥、李明穗、華森投資、華明資

(四)董事及監察人資料

職稱	姓名	選任日期	任期	代表人	選任時持有股份		現在持有股份		配偶、未成年子女持有股份		主要學經歷	具配偶或二親等以內之其他主管、董事或監察人		
					股數	持股比率	股數	持股比率	股數	持股比率		職稱	姓名	關係
董事長	華宇電腦(股)公司	89.4.10	3年	李森田	38,400,000	38.40%	52,832,280	40.25%	-	-	台灣大學電機系學士 華宇電腦(股)公司 董事長	董事	李蘇美亮	夫妻
董事	華宇電腦(股)公司	89.4.10	3年	李蘇美亮	38,400,000	38.40%	52,832,280	40.25%	-	-	台灣大學經濟系學士	董事長	李森田	夫妻
董事	華宇電腦(股)公司	89.4.10	3年	鍾聰明	38,400,000	38.40%	52,832,280	40.25%	-	-	政治大學碩士 勤業會計師事務所合夥會計師	-	-	-
董事	林鍾懿	89.4.10	3年		2,224,000	2.22%	3,046,720	2.32%	80,000	0.06%	世新編輯採訪科	總經理	汪培值	夫妻
董事	王望南	89.4.10	3年		1,000	0.001%	700,000	0.53%	-	-	博士 華冠投資(股)公司 顧問	-	-	-
董事	汪培法	89.4.10	3年		1,200,000	1.20%	1,536,000	1.17%	-	-	中原大學化工系學士 台灣水泥副廠長	-	-	-
監察人	華宇電腦(股)公司	89.4.10	3年	鄭明堅	38,400,000	38.40%	52,832,280	40.25%	-	-	政治大學碩士 CATERPILLAR	-	-	-
監察人	徐平志	89.4.10	3年		1,600,000	1.60%	1,600,000	1.22%	-	-	台灣大學醫學系學士	-	-	-
監察人	洪瓊如	89.4.10	3年		15,000	0.015%	19,200	0.01%	-	-	東元資訊經理	-	-	-

姓名	具有五年以上商、財務、法律或公司業務所需之工作經驗。	非為公司之受僱人或其關係企業之董事、監察人或受僱人。	非直接或間接持有公司已發行股份總額百分之十以上或持股前十名之自然人股東。	非前二欄之配偶或其二親等以內直系親屬。	非直接或間接持有公司已發行股份總額百分之五以上法人股東之董事、監察人、受僱人或持股前五名法人股東之董事、監察人、受僱人。	非與公司有財務、業務往來之特定公司或機構之董事、監察人、經理人或持股百分之五以上股東	非為最近一年內提供公司或關係企業財務、商務、法律等服務、諮詢之專業人士、獨資、合夥、公司或機構團體之企業主、合夥人、董事（理事）、監察人（監事）、經理人及其配偶。	備註
華宇電腦(股)公司 代表人:李森田	√						√	
華宇電腦(股)公司 代表人:李蘇美亮	√						√	
華宇電腦(股)公司 代表人:鍾聰明	√			√			√	
華宇電腦(股)公司 代表人:鄭明堅	√			√			√	
林鍾懿	√	√			√	√	√	
王望南	√		√	√	√	√	√	
汪培法	√	√			√	√	√	
徐平志	√	√		√	√	√	√	
洪瓊如	√		√	√		√	√	

註：各董事、監察人符合上述各條件者，請於各條件下方空格中打“√”。

三、公司資本股份（含特別股）、公司債（含海外公司債）及參與海外存託憑證之發行情形

（一）資本及股份

（1）股份總類

股份總類	核定股本			轉換公司債可轉換股份數額
	已發行股份 (註)	未發行股份	合計	
普通股	131,250,000	68,750,000	200,000,000	-

註：本股票係屬未上市(櫃)股票

（2）股本來源

單位：仟股/仟元

年月	每股面額(元)	核定股本		實收股本		備註		
		股數	金額	股數	金額	股本來源	以現金以外之財產抵充股款者	生效(核准)日期、文號
87.9	10	100,000	1,000,000	60,000	600,000	發起設立	無	無
88.12	10	100,000	1,000,000	100,000	1,000,000	現金增資	無	(88)台財證(一)第 90282 號
89.12	10	200,000	2,000,000	131,250	1,312,500	現金增資	無	(89)台財證(一)第 80190 號 (89)台財證(一)第 90930 號 (89)台財證(一)第 97700 號

(3). 每股市價、淨值、盈餘及股利資料

項 目		年 度	
		8 9 年	9 0 年
每股市價	最 高	-	-
	最 低	-	-
	平 均	-	-
每股淨值	分 配 前	14.44	10.86
	分 配 後(註1)	14.44	-
每股	加權平均股數(仟)股	100,000	131,250
盈餘	每 股 盈 餘	(0.23)	(0.15)
每股股利	現 金 股 利	-	-
	無 償 配 股	盈 餘 配 股	-
		資 本 公 積 配 股	-
投資	本 益 比 (註2)	-	-
報酬	本 利 比 (註3)	-	-
分析	現 金 股 利 殖 利 率 (註4)	-	-

註 1：依據次年度股東會決議分配之情形填列。

註 2：本益比 = 當年度每股平均收盤價 / 每股盈餘。

註 3：本利比 = 當年度每股平均收盤價 / 每股現金股利。

註 4：現金股利殖利率 = 每股現金股利 / 當年度每股平均收盤價。

(4). 公司股利政策及執行情形:不適用

(5). 本次股東會擬議之無償配股對公司營業績效及每股盈餘之影響:無

(二) 公司債、特別股、海外存託憑證、員工認股權認股權憑證及併購(包括合併、收購及分割)之辦理情形：無。

貳、營業概況

一、業務內容

(一) 營業範圍

(1) 主要營業內容：

1. 開發、生產、製造、銷售「發光二極體磊晶圓 (LED WAFER)」、「發光二極體晶粒 (LED CHIP)」。
2. 開發設計、封裝測試、銷售應用「可見光雷射二極體晶粒 (LD)」。
3. 與本公司業務相關延伸產品設計及銷售。

(2) 公司現有之產品及服務項目：

目前本公司主要業務除從事研究開發、生產製造外，並提供相關產品的技術支援及售後服務：

1. 發光二極體磊晶圓 (LED WAFER)
2. 發光二極體晶粒 (LED CHIP)
3. 上述第 1、2 項之技術支援及售後服務
4. 上述第 2 項之延伸產品 (如：SMD LED、Lamp、Key Chain...等) 設計銷售。
5. 雷射二極體 (Laser Diode) 之應用及設計。

(3) 計劃開發之新產品：

1. DVD - ROM 雷射二極體。
2. 高功率 DVD - R 雷射二極體晶粒。

(二) 營業比重

產品內容	營收比重 (90 年度)
發光二極體	80%
雷射二極體	15%
其他	5%
合 計	100%

(三)、研究與發展概況

(1). 最近二年度研究與發展支出

單位：新台幣仟元

年 度	八十九年	九十年
金 額	48,925	68,290

(2). 最近二年度研究與發展成果

八十九年

1. 開發完成黃綠色磷化鋁鎵銻(AlGaInP)及藍綠色 綠色氮化鋁鎵銻(AlGaInN) 發光二極體有機金屬氣相沈積之磊晶量產及晶粒製造技術。
2. 改善藍色氮化鋁鎵銻(AlGaInN)發光二極體有機金屬氣相沈積之磊晶及晶粒製程技術，達到亮度超過 5mW。
3. 改善藍綠色氮化鋁鎵銻(AlGaInN)發光二極體有機金屬氣相沈積之磊晶及晶粒製程技術，達到亮度超過 3mW。
4. 申請五項有關 AlGaInP 及 AlGaInN 磊晶結構組成及製程技術之國際專利。

九十年

1. 改善藍色氮化鋁鎵銻(AlGaInN)發光二極體有機金屬氣相沈積之磊晶及晶粒製程技術，達到亮度超過 6.5mW。
2. 改善藍色氮化鋁鎵銻(AlGaInN)發光二極體有機金屬氣相沈積之磊晶技術，解決反向電壓及電流過高的問題，達到高階產品的規格。
3. 改善藍色氮化鋁鎵銻(AlGaInN)發光二極體有機金屬氣相沈積之磊晶技術，增加藍色氮化鋁鎵銻(AlGaInN)發光二極體抗靜電的能力達 1000V 以上。
4. 開發完成新型氮化鋁鎵銻(AlGaInN)發光二極體 Flip-chip 製程技術。
5. 研發完成兩種新型透明電極技術在氮化鋁鎵銻(AlGaInN)發光二極體上，完全與日亞化學的專利不牴觸，並較日亞化學的原始製程技術有更佳的穩定性。
6. 開發完成新型氮化鋁鎵銻(AlGaInN)發光二極體，鏡面反光技術，增加藍色氮化鋁鎵銻(AlGaInN)發光二極體亮度達 30%以上。
7. 開發完成 AlGaInP 650nm DVD 雷射。
8. 開發完成 AlGaInP 635nm DVD 雷射。

未來年度研發計劃

1. 氮化鋁鎵(AlGaN) HBT 有機金屬氣相沈積之磊晶技術之研發。
2. 磷化鋁鎵銻(AlGaInP)發光二極體，鏡面反光或透明基板黏合的技術開發。
3. 增加藍色氮化鋁鎵銻(AlGaInN)發光二極體有機金屬氣相沈積之磊晶及晶粒製程技術，達到亮度超過 10mW。
4. 改善藍色氮化鋁鎵銻(AlGaInN)發光二極體有機金屬氣相沈積之磊晶技術，增加產品良率。
5. AlGaInP 650nm DVD-R 雷射之研發。
6. High Tap DVD 雷射之開發。
7. Low noise DVD 雷射之開發。
8. 1.3/1.55 μm Tunable LD 之開發。

二、市場及產銷概況

(一) 主要商品之銷售地區

本公司目前商品主要銷售區域：台灣、香港、中國大陸、日本、馬來西亞、美國

(二) 市場未來之供需狀況

(1) 需求方面

依據工研院光電所與 PIDA 光電協會之統計：

1. 發光二極體 (LED)

需求預估：西元 2003、2004 年之需求將分別為 3,460 及 4,660 百萬美元，
主要應用：交通號誌、戶外看板、生活用品、通訊產品...等

2. 雷射二極體 (LD)

主要應用：DVD-ROM、DVD Player、DVD-Recorder、Leveler、Pointer、
Bar-Code Scanner、Laser Printer。

需求預估：西元 2003 年，DVD-ROM 年銷售量將達到 2 億 1 千萬台以上。

(2) 供給方面

1. LED 國內主要廠商：華上光電、國聯光電、晶元光電

2. LED 國外主要廠商：Toshiba、LumiLEDs、Sharp (全系列提供)

Xtal (僅提供 AlGaInN 晶粒)

Nichia (僅提供 AlGaInN 成品)

Toyota Gosei (提供 AlGaInN 晶粒及成品)

3. LD 國內主要廠商：友嘉、聯鈞、華上

4. LD 國外主要廠商：Sony、Hitachi、Sharp、Toshiba、NEC、Rohm、Sanyo

(三) 營業目標

本公司九十一年營業目標如下：

單位：仟粒/新台幣仟元

項目	銷售數量	銷售金額	毛利
發光二極體 晶粒	731,200	731,788	249,559
雷射二極體 晶粒製造及封裝	11,961	439,170	73,617

(四) 發展遠景之有利與不利因素

有利因素：專業技術成熟，團隊研發能力精良，並適逢市場應用及需求大幅成長。

不利因素：市場競爭日趨激烈，競業廠商煙硝味瀰漫，品質與價格交叉戰爭將起。

(五) 主要產品之重要用途及產製過程

1. 主要產品之重要用途

主要產品	主要用途
發光二極體磊晶圓 及 發光二極體晶粒	本產品應用用途非常廣泛，從各種家電用品、指示燈號、數字顯示、通訊器材、電腦指示燈、汽車指示零件（第三煞車燈）遙控器、傳真機、印表機光源、資訊顯示看板...等，均大量採用 LED 這種體積小、省電好、耐用高的產品。
雷射二極體晶粒 及 雷射二極體封裝	1、辦公室自動化設備，如：雷射筆、雷射印表機 2、多媒體讀取設備，如：VCD、CD – ROM、DVD Player 3、量測分析控制器具，如：雷射掃描器、電壓量測儀器 4、醫療設備，如：雷射切割儀器

2 產製過程：

發光二極體產品製程：

基底 → 磊晶 → 檢驗 → 清洗 → 蒸鍍 → 沉積 → 黃光 → 化學蝕刻 → 電漿 → 熔合 → 研磨 → 切割 → 測試 → 目檢 → 品保 → 入庫

雷射二極體產品製程

→ 基底 → 磊晶 → 檢驗 → 清洗 → 黃光 → 化學蝕刻 → 沈積 → 乾式蝕刻 → 蒸鍍 → 回火 → 研磨
→ 切割 → 蒸鍍 → 測試 → 目檢 → 品保 → 固晶 → 烘烤 → 鐳線 → 封蓋 → 測漏 → 預燒測試
→ 最終測試 → 目檢 → 入庫

(六) 主要原料供應狀況

項 目	GaAs WF	Sapphire WF	Lop Chip	Heat Sink
來 源	美、日	美、日	日本	日本
供應商	原廠	原廠	原廠	原廠

(七) 最近二年度主要進銷貨客戶名單

(1) 主要銷貨客戶名單

年度別 客戶名稱	89 年度		90 年度	
	金 額	占全年度銷 貨淨額比率	金 額	占全年度銷 貨淨額比率
A	38,888	17.58%	75,631	19.36%
B	-	-	59,081	15.13%
C	-	-	57,136	14.63%
D	22,183	10.21%	44,243	11.33%

(2) 主要進貨客戶名單：

單位：新台幣仟元

年度別 客戶名稱	89 年度		90 年度	
	金 額	占全年度進貨 淨額比例	金 額	占全年度進貨 淨額比例
A	37,649	32.47%	-	-
B	34,365	29.64%	10,631	9.69%
C	12,314	10.62%	25,670	24.32%
D	-	-	39,361	37.29%

(八) 最近兩年度生產量值表

單位：片/仟粒/顆/新台幣仟元

年度 生產量值 主要商品	89 年度			90 年度		
	產能	產量	產值	產能	產量	產值
發光二極體磊晶圓	87,840	21,981	95,545	75,600	43,045	216,613
發光二極體晶粒	700,000	397,700	175,565	1,000,000	646,874	350,157
雷射二極體	-	-	-	1,800	1,610	67,183
合計	-	-	271,110	-	-	633,953

(九) 最近二年度銷售量值表

單位：片/仟粒/顆/新台幣仟元

年度 銷售量值 主要產品	89 年度				90 年度			
	內銷		外銷		內銷		外銷	
	量	值	量	值	量	值	量	值
發光二極體 磊晶圓	9,974	74,217	1,268	8,261	1,794	9,641	334	11,348
發光二極體 晶粒	279,697	120,067	8,240	12,352	257,794	175,590	231,258	127,383
雷射二極體	-	-	-	-	5	408	1,605	57,136
其他	-	2,050	-	888	-	13,823	-	6,519
合計	-	196,334	-	21,501	-	199,462	-	202,386

三、從業員工

最近二年度及截至年報刊印日止從業員工資料

90 年 12 月 31 日

年 度		89 年度	90 年度
員 工 人 數	直接人工	114	131
	間接人工	74	102
	合 計	188	233
平 均 年 歲		29	29.2
平 均 年 資		1.11	1.09
學 歷 分 布 比 率	博 士	6	5
	碩 士	11	17
	大 專	99	114
	高 中	67	92
	高 中 以 下	5	5

四、環保支出資訊

1. 依環保法令規定，應申請固定污染源設置許可證、固定污染源操作許可證、廢（污）水排放許可證、毒性化學物質運作核可及應設置環保專責單位人員；其申請及設立情形說明如下：
 - a. 90.05.08 變更取得空氣污染防制專責人員核備設置許可。
 - b. 91.02.25 變更取得事業廢棄物清理計劃書核可函。
 - c. 91.02.27 榮獲九十年度桃園縣環境保護局固定污染源評鑑績優廠商成效卓越獎殊榮。
2. 防治環境污染主要設備之投資及其用途與可能產生效益：
 - a. 90.03.27 取得 ISO-14001 環境管理系統驗證（LED 事業部），可建立全公司員工環境管理概念，進而達到環境控管目的。
 - b. 91.03.31 完成廢水處理廠活性碳自動加藥系統，可有效預防因生產擴增所造成污染負荷增加；確保本公司廢水廠排放水能完全符合環保法規定。
3. 最近三年度公司因污染環境所受損失（包括賠償），處分之總額：無。
4. 污染糾紛事件者，其處理經過：無。

五、勞資關係

勞資關係的和諧是公司成長的主要關鍵，本公司自創立以來即秉持誠信、負責的態度，致力於創造員工的最佳福祉，除提供員工多樣的在職精進管道外，並時時照顧員工的生活，因應客觀環境的改變，本公司更積極推動下列各項措施，以達成永續經營及謀求員工與股東最大福利的具體目標。

1. 管理制度合理化：
依據勞動基準法等有關法令，並參酌經營環境的改變，適時修改各項管理規章，以創造人性化的管理制度。
2. 參加團體保險及全員健康檢查：
除勞工保險外，公司另為同仁投保團體壽險、意外險、醫療險及防癌保險及全民健保，使同仁享有多重保障。
3. 加強員工教育訓練：
公司每年編列預算辦理員工教育訓練，促進員工專業技能的精進及員工個人職涯的發展。
4. 健全退休制度：
依法令規定每月提撥退休準備基金，並依勞動基準法之規定訂退休辦法，貫徹執行。
5. 重視員工福利：
成立職工福利委員會統籌辦理員工福利，定期舉辦員工交誼活動，以紓解員工工作壓力。
6. 勞資間之協議：
依法成立勞資會議，定期開會，以促進勞資雙方溝通之管道。自公司成立以來，勞資關係和諧，無重大勞資糾紛發生。

六、重要契約：

契約性質	當事人	起迄日期	主要內容	限制條款
借款契約	交通銀行	89.9~94.9	1. 5年期長期借款 2. 利率按貸款銀行基本款利率減年息2.125%計息 3. 提供機器設備作擔保品	無

七、訴訟或非訟事件：無。

八、取得或處分資產：無。

參、資金運用計劃

一、計劃內容

前各次發行或私募有價證券資金運用計畫尚未完成者之分析：
八十九年度現金增資計劃

(一)現金增資之核准日期及文號

1.財政部證券暨期貨管理委員會：

89年9月25日，(八九)台財證(一)第八〇一九〇號。

89年11月9日，(八九)台財證(一)第九〇九三〇號。

89年12月7日，(八九)台財證(一)第九七七〇〇號。

2.本計劃所需資金總額：468,750千元。

3.資金來源：現金增資發行新股31,250仟股，每股發行價格15元，總金額為468,750千元。

(二)計劃項目：資金運用進度及預計可能產生效益

1.資金運用進度：

單位：新台幣仟元

計劃項目	預定完成日期	所需資金總額	預定資金運用進度表			
			89年度	90年度		
			第四季	第一季	第二季	第三季
(1)購置機器設備 (以設備入帳日)	90.09	415,086	70,808	159,871	149,298	35,109
(2)充實營運資金	89.11	53,664	53,664	-	-	-
合計		468,750	124,472	159,871	149,298	35,109

2.預計效益：

為增加本公司之競爭力及提高產能，本次之現金增主要用於擴充機器設備，預計90年度及91年度可增加429,451千元營業淨利。

二、執行情形

1.資金支用情形及計劃執行情形：

單位：新台幣仟元

計劃項目	執行狀況		截至91.3.31	進度超前或落後之原因
	支用金額	預計		
購置機器設備	支用金額	預計	415,086	因受全球景氣下滑之影響，延後機器購置計劃，致資金運用進度稍有落後。
		實際	310,762	
	執行進度(%)	預計	100%	
		實際	75%	
充實營運資金	支用金額	預計	53,664	-
		實際	53,664	
	執行進度(%)	預計	100%	
		實際	100%	

2. 執行效益：

(1) 購買機器設備

因受全球景氣不佳之影響及市場需求下滑之沖擊，故本公司延後其機器設備之增購計劃，致現金增資計劃較預計落後；但預計將於 91 年上半年執行完畢，且對本公司預計產生之效益將於本年度逐漸顯現。

(2) 充實營運資金

單位：除每股盈餘為新台幣元外，金額為仟元

項目/年度		89 年度	90 年度	說明
基本財務資料	流動資產	991,305	709,471	因現金增資款於 89 年年底流入，又 90 年固定資產購置增加，故流動資產減少。
	營業收入	217,835	401,848	因本年度營運規模成長，營業收入增加，營業淨損減少，故每股虧損降低。
	每股虧損	(0.23)	(0.15)	
財務結構 (%)	淨值/總資產	78.2	80.9	差異不大，不予分析。
	淨值/固定資產	203	168	因本年度購置固定資產增加，故比率下降。
	長期資金/固定資產	235	186	

肆、財務概況

一、最近五年度簡明資產負債表及損益表

(一)資產負債表資料

單位：新台幣千元

年 度		最近五年度財務資料 (註)			
項 目		90 年度	89 年度	88 年度	87 年度
流動資產		709,471	991,305	570,860	597,100
長期投資		128,919	89,454	37,329	-
固定資產		849,512	710,147	450,561	83,002
其他資產		73,199	56,282	9,080	468
流動負債	分配前	180,744	181,593	68,374	74,567
	分配後	-	181,593	68,374	74,567
長期負債		155,180	221,600	-	-
其他負債		-	-	311	-
股本		1,312,500	1,312,500	1,000,000	600,000
資本公積		156,250	156,250	-	-
保留盈餘	分配前	(42,662)	(23,217)	(76)	6,003
	分配後	-	(23,217)	(76)	6,003
資產總額		1,761,101	1,847,188	1,067,830	680,570
負債總額	分配前	335,924	403,193	68,685	74,567
	分配後	-	403,193	68,685	74,567
股東權益總額	分配前	1,425,177	1,443,995	999,145	606,003
	分配後	-	1,443,995	999,145	606,003

註：本公司於民國八十七年九月二十二日設立。

(二)損益表資料

單位：新台幣千元

年 度		最近五年度財務資料 (註)			
項 目		90 年度	89 年度	88 年度	87 年度
營業收入		401,848	217,835	16,068	-
營業毛利		65,800	50,209	7,520	-
營業損益		(34,927)	(33,701)	(45,331)	(4,371)
利息收入		15,515	12,371	22,401	12,577
利息費用		16,520	8,001	5,638	569
稅前損益		(40,910)	(61,892)	(28,469)	7,636
稅後損益		(19,445)	(23,141)	(6,079)	6,003
每股盈餘(元)		(0.15)	(0.23)	(0.10)	0.10

註：本公司於民國八十七年九月二十二日設立。

(一) 最近三年度簽證會計師姓名及查核意見

年度	事務所名稱	會計師姓名	查核意見
87	安侯建業會計師事務所	蔡添源、何靜江	無保留意見
88	安侯建業會計師事務所	蔡添源、何靜江	無保留意見
89	安侯建業會計師事務所	蔡添源、何靜江	修正式無保留意見
90	安侯建業會計師事務所	蔡添源、何靜江	修正式無保留意見

二、重要財務比率分析

項 目	年 度	最近五年度財務資料 (註一)				
		90年度	89年度	88年度	87年度	
財務結構 (%)	負債占資產比率	19	22	6	11	
	長期資金占固定資產比率	186	235	222	730	
償 債 能 力 (%)	流動比率	393	546	835	801	
	速動比率	231	441	721	801	
	利息保障倍數	(1)	(4)	(2)	14	
經 營 能 力	應收款項週轉率(次)	3.22	2.98	1.66	-	
	應收款項收現日數	113	122	220	-	
	存貨週轉率(次)	1.28	1.15	0.22	-	
	平均售貨日數	285	317	1,659	-	
	固定資產週轉率(次)	0.47	0.31	0.04	-	
	總資產週轉率(次)	0.23	0.12	0.02	-	
獲 利 能 力	資產報酬率(%)	-	(1)	-	2	
	股東權益報酬率(%)	(1)	(2)	(1)	2	
	占實收資本 比 率 (%)	營業利益	(3)	(3)	(5)	(1)
		稅前純益	(3)	(5)	(3)	1
	純益率(%)	(5)	(11)	(38)	-	
	每股盈餘(元)	(0.15)	(0.23)	(0.10)	0.10	
現金流量 (%)	現金流量比率	17	註二	註二	9	
	現金流量允當比率	註二	註二	註二	8	
	現金再投資比率	2	註二	註二	1	
槓桿度	營運槓桿度	(6.73)	(4.24)	0.34	0.55	
	財務槓桿度	0.68	0.81	0.89	0.88	

註一：本公司於民國八十七年九月二十二日設立。

註二：係為負值故不予列示。

三、監察人審查九十年年度決算表冊報告

華上光電股份有限公司監察人審核報告書

茲准

董事會造送之本公司九十年年度營業報告書、虧損撥補表，及經安侯建業會計師事務所蔡添源會計師及何靜江會計師查核簽證之財務報表，業經本監察人審查，尚無不合，爰依公司法第二百一十九條規定提出報告。

此致

華上光電股份有限公司九十一年度股東常會

監察人：鄭明堅

徐平志

洪瓊如

中華民國九十一年四月十八日

四、最近年度財務報表

華上光電股份有限公司財務報表會計師查核報告

華上光電股份有限公司董事會 公鑒：

華上光電股份有限公司民國九十年及八十九年十二月三十一日之資產負債表，暨截至各該日止之民國九十年及八十九年度之損益表、股東權益變動表暨現金流量表，業經本會計師查核竣事。上開財務報表之編製係管理階層之責任，本會計師之責任則為根據查核結果對上開財務報表表示意見。華上光電股份有限公司採權益法評價之部分長期股權投資未經本會計師查核，因此，本會計師對於上開財務報表就該轉投資部份及附註十七之(二)之相關資訊所表示之意見，係根據其他會計師之查核報告；其民國九十年及八十九年十二月三十一日之長期股權投資金額分別為32,197千元及29,967千元，民國九十年及八十九年度認列之投資損失分別為598千元及6,091千元。

本會計師係依照一般公認審計準則暨會計師查核簽證財務報表規則規劃並執行查核工作，以合理確信財務報表有無重大不實表達。此項查核工作包括以抽查方式獲取財務報表所列金額及所揭露事項之查核證據、評估管理階層編製財務報表所採用之會計原則及所作之重大會計估計，暨評估財務報表整體之表達。本會計師相信此項查核工作及其他會計師之查核報告可對所表示之意見提供合理之依據。

依本會計師意見，基於本會計師之查核結果及其他會計師之查核報告，第一段所述財務報表在所有重大方面係依照證券發行人財務報告編製準則暨一般公認會計原則編製，足以允當表達華上光電股份有限公司民國九十年及八十九年十二月三十一日之財務狀況，暨截至各該日止之民國九十年及八十九年度之經營成果及現金流量。

安 侯 建 業 會 計 師 事 務 所

會 計 師：

證期會核准：(88)台財證(六)第18311號
簽證文號

民 國 九 十 一 年 二 月 二 十 七 日

華上光電股份有限公司
資產負債表
民國九十年及八十九年十二月三十一日

單位：新台幣千元

資 產	90.12.31		89.12.31		負債及股東權益	90.12.31		89.12.31	
	金 額	%	金 額	%		金 額	%	金 額	%
流動資產：					流動負債：				
1100 現金及約當現金(附註三)	\$ 268,028	15	639,190	35	2100 短期借款(附註八)	\$ 22,869	1	45,321	2
1140 應收票據及帳款(附註四)	121,509	7	118,598	7	2140 應付票據及帳款	45,961	3	35,957	2
1200 存 貨(附註五)	286,189	16	188,746	10	2224 應付設備款	6,013	-	29,535	2
1280 預付款項及其他流動資產 (附註十二、十四及十五)	33,745	2	44,771	2	2170 應付費用及其他流動負債 (附註十二及十四)	39,481	2	43,580	2
	<u>709,471</u>	<u>40</u>	<u>991,305</u>	<u>54</u>	2270 一年內到期長期借款(附註九)	<u>66,420</u>	<u>4</u>	<u>27,200</u>	<u>2</u>
1420 長期股權投資(附註六)	<u>128,919</u>	<u>8</u>	<u>89,454</u>	<u>5</u>		180,744	10	181,593	10
固定資產(附註七及十五)：					2420 長期借款(附註九)	<u>155,180</u>	<u>9</u>	<u>221,600</u>	<u>12</u>
1531 機器設備	850,506	48	645,420	35	負債合計	<u>335,924</u>	<u>19</u>	<u>403,193</u>	<u>22</u>
1545 研發設備	3,354	-	423	-	股東權益(附註十)：				
1681 辦公、電腦及雜項設備	89,560	5	69,839	4	3110 股本	1,312,500	74	1,312,500	71
1631 租賃改良	<u>51,949</u>	<u>3</u>	<u>26,697</u>	<u>1</u>	3210 資本公積 - 股票溢價	156,250	9	156,250	8
	995,369	56	742,379	40	保留盈餘				
15x9 減：累計折舊	(235,226)	(13)	(99,947)	(5)	3310 法定盈餘公積	600	-	600	-
1672 預付設備款及未完工程	<u>89,369</u>	<u>5</u>	<u>67,715</u>	<u>3</u>	3350 累積虧損	(43,262)	(2)	(23,817)	(1)
	<u>849,512</u>	<u>48</u>	<u>710,147</u>	<u>38</u>	3420 累積換算調整數	<u>(911)</u>	<u>-</u>	<u>(1,538)</u>	<u>-</u>
1880 其他資產及存出保證金(附註十一及 十二)	73,199	4	56,282	3	股東權益合計	1,425,177	81	1,443,995	78
資產總計	<u>\$ 1,761,101</u>	<u>100</u>	<u>1,847,188</u>	<u>100</u>	承諾及或有負債(附註十六)				
					負債及股東權益總計	<u>\$ 1,761,101</u>	<u>100</u>	<u>1,847,188</u>	<u>100</u>

負責人：

經理人：

主辦會計：

華上光電股份有限公司

損益表

民國九十年及八十九年一月一日至十二月三十一日

單位：新台幣千元

	90 年度		89 年度	
	金額	%	金額	%
4110 營業收入淨額(附註十四)	\$ 401,848	100	217,835	100
5110 營業成本	336,048	84	167,626	77
5910 營業毛利	65,800	16	50,209	23
營業費用(附註十四)：				
6100 銷售費用	7,658	2	5,904	3
6200 管理費用	24,779	6	29,081	13
6300 研究發展費用	68,290	17	48,925	22
	100,727	25	83,910	38
6990 營業淨損	(34,927)	(9)	(33,701)	(15)
營業外收入：				
7110 利息收入	15,515	4	12,371	6
7160 兌換利益淨額及其他(附註十四)	6,394	3	3,165	1
	21,909	7	15,536	7
營業外支出：				
7510 利息費用，減資本化利息90年0千元及89年4,187千元後淨額	16,520	4	8,001	4
7520 投資損失(附註六)	11,372	3	9,381	4
7570 存貨跌價及呆滯損失	-	-	26,345	12
	27,892	7	43,727	20
7990 稅前淨損	(40,910)	(9)	(61,892)	(28)
8110 所得稅利益(附註十二)	21,465	5	38,751	(17)
9600 本期淨損	\$ (19,445)	(4)	(23,141)	(45)
9900 每股虧損(單位：元)	\$ (0.15)		(0.23)	

華上光電股份有限公司

股東權益變動表

民國九十年及八十九年一月一日至十二月三十一日

單位：新台幣千元

	股 本	資 本 公 積	保 留 盈 餘		累 積 換 算 調 整 數	合 計
			法 定 盈 餘 公 積	累 積 虧 損		
八十九年一月一日餘額	\$ 1,000,000	-	600	(676)	(779)	999,145
現金增資	312,500		-	-	-	468,750
		156,250				
八十九年度淨損	-	-	-	(23,141)		(23,141)
累積換算調整數之變動	-	-	-	-	(759)	(759)
八十九年十二月三十一日 餘額	1,312,500	156,250	600	(23,817)	(1,538)	1,443,995
九十年年度淨損	-	-	-	(19,445)	-	(19,445)
累積換算調整數之變動	-	-	-	-	627	627
九十年十二月三十一日 餘額	\$ 1,312,500	156,250	600	43,262	(911)	1,425,177

(請詳閱後附財務報表附註)

負責人：

經理人：

主辦會計：

華上光電股份有限公司

現金流量表

民國九十年及八十九年一月一日至十二月三十一日

單位：新台幣千元

	90 年度	89 年度
營業活動之現金流量：		
本期淨損	\$ (19,445)	(23,141)
調整項目：		
折舊、攤銷及提列備抵銷貨退回及折讓	140,883	90,080
提列(迴轉)存貨跌價及呆滯損失	(1,137)	26,345
依權益法認列之投資損失	11,371	9,381
存貨增加	(96,306)	(137,465)
應收票據及帳款增加	(4,648)	(107,365)
淨遞延所得稅資產增加	(21,280)	(39,094)
應付票據及帳款增加	10,004	27,406
其他	10,422	4,742
營業活動之淨現金流入(出)	29,864	(149,111)
投資活動之現金流量：		
購置固定資產	(306,737)	(346,710)
處分固定資產價款	6,692	-
取得長期股權投資價款	(50,000)	(109,170)
處分長期股權投資價款	-	50,407
其他資產(增加)減少	(1,329)	4,482
投資活動之淨現金流出	(351,374)	(400,991)
融資活動之現金流量：		
現金增資	-	468,750
短期借款增加	16,768	36,934
長期借款增加(減少)	(66,420)	248,800
融資活動之淨現金流入(出)	(49,652)	754,484
本期現金及約當現金增加(減少)數	(371,162)	204,382
期初現金及約當現金餘額	639,190	434,808
期末現金及約當現金餘額	\$ 268,028	639,190
現金流量資訊之補充揭露：		
本期支付利息(不含資本化之利息)	\$ 16,942	6,399
本期支付所得稅	\$ -	343
不影響現金流量之投資及融資活動：		
一年內到期之長期借款	\$ 66,420	27,200
支付現金及估列應付設備款取得固定資產：		
固定資產取得成本	\$ 283,215	340,502
應付設備款減少	23,522	6,208
支付現金	\$ 306,737	346,710

(請詳閱後附財務報表附註)

負責人：

經理人：

主辦會計：

華上光電股份有限公司
財務報表附註
民國九十年及八十九年十二月三十一日
(除另有註明者外，所有金額均以新台幣千元為單位)

一、公司沿革及業務範圍說明

華上光電股份有限公司(以下稱本公司)於民國八十七年九月二十二日設立。本公司主要營業項目為發光二極體晶粒、晶片及雷射二極體晶粒之製造及買賣。

二、重要會計政策之彙總說明

(一)外幣交易

本公司以新台幣為記帳單位，以外幣計價之交易於發生時按當時之匯率換算為新台幣列帳；外幣債權債務於資產負債表日按當日匯率換算成新台幣，因實際結清或換算外幣資產負債而產生之差異，認列為當期損益。

(二)約當現金

本公司所稱約當現金，係指隨時可轉成定額現金，及即將到期而其利率變動對價值影響甚少之短期投資，包括投資日起三個月內到期或清償之商業本票及政府公債。

(三)存 貨

存貨以成本與市價孰低法評價，成本採加權平均法計算，原料以重置成本為市價，在製品及製成品則以淨變現價值為市價。

(四)長期股權投資

持有被投資公司有表決權之股份比例達百分之二十以上或未達百分之二十但具有重大影響力者，採權益法評價。

本公司與採權益法評價之被投資公司間交易及各被投資公司間交易所產生之損益尚未實現者，予以遞延。交易損益如屬折舊或攤銷性之資產所產生者，依該資產效益年限逐年承認；其他類資產所產生者，於實現年度承認。

對國外營運機構之長期股權投資，採權益法評價者，因外幣財務報表換算為本國貨幣產生之換算差額，以減除所得稅影響數後淨額列入股東權益項下之外幣換算調整數。

華上光電股份有限公司財務報表附註(續)

持股達百分之五十以上之被投資公司為本公司之子公司，於年度終了時，編製合併報表，惟若子公司總資產及營業收入均未達本公司各該項金額百分之十，則不予合併。但其合計總資產或營業收入已達本公司各該項金額百分之三十以上者，仍應將達百分之三以上之子公司予以合併，嗣後除非所占比率降至百分之二十，否則仍繼續編入合併報表。本公司所投資之子公司其總資產及營業收入均未達上列標準，故未編製合併報表。

(五) 固定資產及折舊

固定資產以取得成本為計價基礎，為購建設備並在進行使該資產達到可使用狀態前所發生之利息費用予以資本化，列入固定資產成本。固定資產折舊，依估計使用年限，採平均法計算提列。機器及研發設備為五年，辦公、電腦及雜項設備三至五年，租賃改良依估計可使用年限約五年。維護及修理費用列為發生當期費用，重大增添、改良及重置支出予以資本化。

(六) 遞延費用

專利權、電腦軟體及電力線路補助費等予以遞延，依估計經濟年限或法定年限較短者(三至五年)平均攤銷之，並以取得成本減攤銷後之淨額列於其他資產項下。

(七) 職工退休金

本公司訂有職工退休辦法，涵蓋所有正式任用員工。依該辦法規定，員工退休金之支付，係根據服務年資所獲得之基數及其退休前六個月之平均薪資計算。每位員工前十五年之服務，每服務滿一年可獲得二個基數，自第十六年起，每服務滿一年可獲得一個基數，最高以四十五個基數為限。

本公司自民國八十九年一月起依勞動基準法規定，按月依每月薪資總額 2% 提撥勞工退休準備金，專戶儲存於中央信託局。實際支付退休金時，先自準備金專戶支付。

本公司以年度終了日為衡量日完成精算，其累積給付義務超過退休基金資產公平價值部分，於資產負債表認列最低退休金負債，淨退休金成本自民國八十九年一月一日起認列，其包括當期成本及依員工平均剩餘服務年限十八年採直線法攤銷之過渡性淨給付義務。

華上光電股份有限公司財務報表附註(續)

(八)所得稅

本公司所得稅之估計係以會計所得為基礎，資產及負債之帳面價值與課稅基礎之差異，依預計回轉年度之適用稅率計算認列為遞延所得稅。並將應課稅暫時性差異所產生之所得稅影響數認列為遞延所得稅負債；另將可減除暫時性差異所產生之所得稅影響數認列為遞延所得稅資產，再評估其遞延所得稅資產之可實現性，認列其備抵評價金額。

遞延所得稅負債或資產依其相關資產或負債之分類，劃分為流動或非流動項目，非與資產或負債相關者，則依預期迴轉期間之長短劃分。

本公司未分配盈餘加徵百分之十營利事業所得稅部分，於股東會決議分配盈餘後列為當期費用。

(九)普通股每股盈餘

普通股每股盈餘係本期淨利除以普通股流通在外加權平均股數計算之，因盈餘、資本公積或員工紅利轉增資而新增之股份，採追溯調整計算。

三、現金及約當現金

	90.12.31	89.12.31
零用金、活期及支票存款	\$ 26,487	5,247
定期存款	186,376	183,000
附賣回政府公債	55,165	450,943
	<u>\$ 268,028</u>	<u>639,190</u>

四、應收票據及帳款

	90.12.31	89.12.31
應收票據	\$ 46,503	25,149
應收帳款	76,743	101,523
	123,246	126,672
減：備抵銷貨退回及折讓	(1,737)	(8,074)
	<u>\$ 121,509</u>	<u>118,598</u>

華上光電股份有限公司財務報表附註(續)

五、存 貨

	90.12.31	89.12.31
原料及在途原料	\$ 26,623	64,015
在 製 品	169,196	37,653
製成品	115,578	113,423
	311,397	215,091
減：備抵跌價及呆滯損失	(25,208)	(26,345)
	<u>\$ 286,189</u>	<u>188,746</u>
投保金額	<u>\$ 210,312</u>	<u>174,537</u>

六、長期股權投資

	90.12.31		89.12.31	
	持 股 比例%	金 額	持 股 比例%	金 額
採權益法評價者：				
Arima Optoelectronic (UK) Ltd.	100	\$ 32,197	100	29,967
華森磊晶(股)公司	55	96,722	40	57,495
		128,919		87,462
預付投資款		-		1,992
		<u>\$ 128,919</u>		<u>89,454</u>

(一)本公司民國九十年十二月三十一日長期股權投資內容請參見附註十七。

(二)民國九十年及八十九年度，本公司採權益法評價之投資損失分別為 11,371 千元及 9,381 千元，係依被投資公司經會計師查核之財務報表評價認列。

七、固定資產

固定資產於民國九十年及八十九年十二月三十一日投保火險之保額分別為727,430千元及671,679千元。

華上光電股份有限公司財務報表附註(續)

八、短期借款

<u>借款性質</u>	<u>90.12.31</u>	<u>89.12.31</u>
信用狀機器借款	\$ 16,902	35,058
信用狀購料借款	5,967	10,263
	<u>\$ 22,869</u>	<u>45,321</u>
未動支額度	<u>\$ 512,312</u>	<u>389,045</u>
本期利率區間	<u>0.95%~7.96%</u>	<u>1.27%~8.95%</u>

本公司為提供擔保所開立保證票據之情形，請詳附註十五。

九、長期借款

<u>貸款銀行</u>	<u>用途</u>	<u>90.12.31</u>	<u>89.12.31</u>
交通銀行	中長期週轉金	\$ 221,600	248,800
減：一年內到期部份		(66,420)	(27,200)
		<u>\$ 155,180</u>	<u>221,600</u>
本期利率區間		<u>6.475%~6.5%</u>	<u>6.38%~6.755%</u>

(一)長期借款已提供固定資產作為擔保品，請詳附註十五。

(二)民國九十年十二月三十一日之借款餘額，未來應償還情形如下：

<u>期 間</u>	<u>金 額</u>
91.1.1~91.12.31	\$ 66,420
92.1.1~92.12.31	66,320
93.1.1~93.12.31	66,320
94.1.1~94.09.29	22,540
合 計	<u>\$ 221,600</u>

十、股東權益

(一)股本及增資案

本公司民國八十九年九月股東臨時會決議，增加額定股本為2,000,000千元，並辦理現金增資31,250千股，每股以15元溢價發行，以民國八十九年十二月二十九日為增資基準日，已辦妥變更登記。

本公司於民國九十年及八十九年十二月三十一日額定股本皆為2,000,000千元，實際發行皆為1,312,500千元，每股面額10元。

華上光電股份有限公司財務報表附註(續)

(二)公積及盈餘分配之限制

1.資本公積

依公司法規定，資本公積僅供彌補虧損，不得用以分配現金股利，但公司無虧損者得以發行股票溢價所產生之資本公積撥充資本。另，證期會規定，依公司法規定可撥充資本之資本公積，每年撥充之合計金額不得超過實收資本額百分之十。其中以發行股票溢價轉入之資本公積撥充資本者，應俟產生該次資本公積經主管機關核准登記後之次一年度，始得將該次轉入之資本公積撥充資本。

2.盈餘分配

依本公司章程規定，年度決算如有盈餘，除彌補歷年虧損及依法繳納稅捐外，應先提列百分之十為法定盈餘公積，再分派實收資本額百分之五為股息，如尚有盈餘按下列分派之：

(1)董事、監察人酬勞不超過百分之三。

(2)員工紅利不低於百分之五。

其餘之盈餘分派由董事會訂定經股東會決議之。另，本公司為業務需要，得提列特別盈餘公積。

依公司法規定，法定盈餘公積依法通常僅供彌補虧損之用，不得用以分配現金股利。但此項公積之提列已達實收資本額百分之五十時，得以股東會決議，於其不超過半數之範圍內轉撥資本。

十一、退休金

本公司根據精算報告，以會計年度終了日為衡量日完成精算，相關之基金提撥狀況與帳載應計退休金負債調節如下：

	90.12.31	89.12.31
給付義務：		
既得給付義務	\$ -	-
非既得給付義務	(2,390)	(978)
累積給付義務	(2,390)	(978)
未來薪資增加之影響數	(2,477)	(1,336)
預計給付義務	(4,867)	(2,314)
退休基金資產公平價值	2,876	1,110
提撥狀況	(1,991)	(1,204)
未認列過渡性淨給付義務	645	686
未認列退休金損失	1,684	773
預付退休金	<u>\$ 338</u>	<u>255</u>

華上光電股份有限公司財務報表附註(續)

(一)截至民國九十年及八十九年十二月三十一日止，本公司職工退休辦法之員工既得給付皆為0元。

(二)民國九十年及八十九年度之淨退休金成本組成項目如下：

	<u>90年度</u>	<u>89年度</u>
服務成本	\$ 1,528	750
利息成本	139	44
退休金資產實際報酬	(129)	-
攤銷與遞延數	67	40
淨退休成本	<u>\$ 1,605</u>	<u>834</u>

(三)精算假設如下：

	<u>90年度</u>	<u>89年度</u>
折 現 率	5%	6%
未來薪資水準增加率	5%	6%
退休金資產預期長期投資報酬率	5%	6%

十二、所得稅

(一)本公司因創立資本額六億元及八十八年度現金增資四億元，以產銷發光二極體及雷射二極體之投資計劃，符合促進產業升級條例，得享受五年免徵營利事業所得稅或股東投資抵減，明細如下：

<u>創立(增資)年度</u>	<u>免稅期間</u>	<u>租稅減免方式</u>	<u>財政部核准年月</u>
87	90.01.01~94.12.31	五年免徵營利事業所得稅	89.9
88	-	股東投資抵減	-

(二)本公司營利事業所得稅最高稅率為百分之二十五，民國九十年及八十九年度之所得稅利益組成如下：

	<u>90年度</u>	<u>89年度</u>
當期所得稅費用	\$ -	343
遞延所得稅利益	(21,465)	(39,094)
所得稅費用	<u>\$ (21,465)</u>	<u>(38,751)</u>

華上光電股份有限公司財務報表附註(續)

(三)本公司損益表中所列稅前淨損依規定稅率計算之所得稅額與所得稅間之差異列示如下：

	<u>90年度</u>	<u>89年度</u>
稅前淨損計算之所得稅利益	\$ (10,228)	(15,473)
投資抵減本期發生數	(42,930)	(33,806)
備抵評價提列數	27,185	20,500
投資抵減高(低)估數	1,875	(12,550)
其他	2,633	2,578
所得稅利益	<u>\$ (21,465)</u>	<u>(38,751)</u>

(四)本公司民國九十年及八十九年十二月三十一日遞延所得稅資產(負債)之內容如下：

	<u>90.12.31</u>	<u>89.12.31</u>
遞延所得稅資產：		
投資抵減	\$ 125,919	84,864
虧損扣抵	22,232	12,831
存貨跌價及呆滯損失準備	6,302	6,586
其他	1,817	3,732
	156,270	108,013
減：備抵評價	<u>(70,185)</u>	<u>(43,000)</u>
	<u>86,085</u>	<u>65,013</u>
遞延所得稅負債：		
未實現兌換利益	-	(184)
遞延所得稅資產 - 淨額	<u>\$ 86,085</u>	<u>64,829</u>
遞延所得稅資產 - 流動	\$ 21,613	18,552
遞延所得稅資產 - 非流動	64,472	46,277
淨 額	<u>\$ 86,085</u>	<u>64,829</u>

華上光電股份有限公司財務報表附註(續)

(五)本公司因投資自動化設備、防治污染設備及研究發展支出等，依法得享受投資抵減

。民國九十年十二月三十一日其尚未抵減之投資抵減及最後可抵減年度如下：

<u>發生年度</u>	<u>可抵減稅額</u>	<u>最後可抵減年度</u>
民國八十七年度(核定數)	\$ 149	民國九十一年度
民國八十八年度(申報數)	50,909	民國九十二年度
民國八十九年度(申報數)	31,931	民國九十三年度
民國九十年度(估計數)	42,930	民國九十四年度
	<u>\$ 125,919</u>	

依稅法規定，投資抵減每一年度抵減金額以不超過當年度應納營利事業所得稅額百分之五十為限，應優先就當年度發生之投資抵減抵減之，當年度未抵減金額得在以後四年度內抵減之。但最後年度抵減金額不在此限。

(六)本公司營利事業所得稅結算申報已奉稽徵機關核定至民國八十七年度。依所得稅法規定，經稅捐機關核定之前五年度虧損得用以扣除當年度之純益，再行核課所得稅。截至民國九十年十二月三十一日止，本公司尚未扣除之虧損及扣除期限如下：

<u>虧損年度</u>	<u>得扣除之 最後年度</u>	<u>金額</u>	<u>稅額</u>
八十七年度(核定數)	九十二年度	\$ 2,198	549
八十八年度(申報數)	九十三年度	34,534	8,634
八十九年度(申報數)	九十四年度	14,834	3,708
九十年度(估計數)	九十五年度	37,363	9,341
		<u>\$ 88,929</u>	<u>22,232</u>

(七)兩稅合一相關資訊：

	<u>90.12.31</u>	<u>89.12.31</u>
未分配盈(虧)，均屬八十七年度以後	<u>\$ (43,262)</u>	<u>(23,817)</u>
可扣抵稅額帳戶餘額	<u>\$ 3,991</u>	<u>3,991</u>
	<u>90年度</u>	<u>89年度</u>
盈餘分配予居住者之稅額扣抵比率	<u>- (預計)</u>	<u>- (實際)</u>

華上光電股份有限公司財務報表附註(續)

十三、金融商品相關資訊

(一)本公司未投資衍生性金融商品。

(二)民國九十年及八十九年十二月三十一日非衍生性金融商品之資產及負債，其公平價值如下：

1. 資產負債表外金融商品：本公司民國九十年及八十九年十二月三十一日開立信用狀金額為72,892千元及65,634千元，約略等於公平價值。

2. 長期股權投資：本公司之長期股權投資，未於公開市場交易，該項投資於民國九十年及八十九年十二月三十一日之帳面價值及原始投資成本如下：

項 目	90.12.31		89.12.31	
	帳面價值	原始投資成本	帳面價值	原始投資成本
長期股權投資	\$ 128,919	151,970	89,454	101,970

3. 其餘非衍生性金融商品資產及負債之公平價值接近於帳面價值。

十四、關係人交易

(一)關係人之名稱及關係

關 係 人 名 稱	與本公司之關係
華宇電腦股份有限公司(華宇電腦)	對本公司採權益法評價之投資公司
華冠通訊股份有限公司(華冠通訊)	其董事長與本公司相同
華得電池股份有限公司(華得電池)	其董事長與本公司相同
華森磊晶股份有限公司(華森磊晶)	本公司採權益法評價之被投資公司
Arima Cayman Corp. (Arima Cayman)	華宇電腦之子公司
Arima Optoelectronic (UK) Ltd. (AUK)	本公司之子公司
李森田先生	本公司董事長

華上光電股份有限公司財務報表附註(續)

(二)與關係人間之重大交易事項

1. 銷 貨

本公司民國九十年及八十九年度對關係人之銷售金額如下：

	90年度		89年度	
	金 額	佔本公 司銷貨 淨額%	金 額	佔本公 司銷貨 淨額%
華宇電腦	\$ 4,575	1	86	-
華冠通訊	-	-	640	-
華得電池	-	-	710	1
華森磊晶	5,285	1	-	-
合 計	<u>\$ 9,860</u>	<u>2</u>	<u>1,436</u>	<u>1</u>

本公司對於上列關係人之銷貨價款及收款條件，與其他客戶尚無顯著不同。

2. 財產交易

(1) 本公司於民國九十年六月出售部份機器設備予華森磊晶，總價款6,692千元係按該機器設備之帳面價值出售。另，本公司向華森磊晶收取因購買前述資產開立信用狀所發生之利息費用及相關代墊及保管成本共計2,938千元，帳列營業外收入。截至民國九十年十二月三十一日止，上述價款業已全數收訖。

(2) 本公司於民國八十九年十二月出售 100%持有之 Arima Optoelectronic (BVI) Corp. 所有股權予 Arima Cayman，總價款美金 1,518 千元(50,407 千元)；因該公司於同年六月成立，本公司以原始投資成本出售。本公司因該筆交易認列處分投資利益 787 千元及已實現兌換利益 3,229 千元，截至民國八十九年十二月三十一日止價款業已全數收訖。

3. 營業租賃

本公司承租華宇電腦桃園大溪廠部份廠房，押金1,000千元，民國八十九年二月二十九日以前租金每月為500千元，其後每月為938千元，係參考當地租金水準經議價後決定，按月支付。民國九十年及八十九年度租金費用分別為12,840千元及10,844千元；民國九十年及八十九年十二月三十一日應付租金分別為1,142千元及2,092千元。

華上光電股份有限公司財務報表附註(續)

4. 委託研發

公司自民國八十九年委託 AUK 進行發光二極體相關產品之研發工作，民國九十年度及八十九年度研發費用分別為19,476千元及12,925千元，民國九十年及八十九年十二月三十一日帳列應付款分別為1,771千元及218千元。

5. 代墊費用

本公司部分水電費、委外研發及行銷顧問費用等先由華宇電腦墊付。民國九十年及八十九年十二月三十一日尚未歸墊款項分別為1,062千元及1,152千元，帳列應付費用。

本公司於民國九十年度墊付華森磊晶部份電費，民國九十年十二月三十一日應收代墊款為1,192千元，帳列其他流動資產項下。

6. 其他

依本公司董事會決議，本公司董事為本公司之借款提供擔保時，由本公司支付年平均擔保借款餘額之0.2%為風險酬勞。民國九十年及八十九年度本公司應支付李森田先生之風險酬勞分別為522千元及250千元，民國九十年及八十九年十二月三十一日尚未支付款項分別為40千元及106千元。

十五、抵質押之資產

(一)本公司提供抵押資產之帳面價值明細如下：

資 產	擔保標的	90.12.31	89.12.31
固定資產 - 機器設備	中長期週轉金	\$ 241,963	304,113

(二)截至民國九十年及八十九年十二月三十一日止，本公司為金融機構借款額度開立之保證票據分別為522,320千元及532,320千元。

十六、重大承諾事項

(一)截至民國九十年及八十九年十二月三十一日止，本公司為購買原料及機器設備已開立信用狀，尚未使用金額分別為72,892千元及65,634千元。

(一) 截至民國九十年及八十九年十二月三十一日止，本公司為購置機器設備及原料已簽約尚未屆期之金額分別約為 39,408 千元及 126,445 千元。

華上光電股份有限公司財務報表附註(續)

(三)本公司因承租桃園大溪廠房而簽訂營業租賃合約，租賃期間至民國九十二年二月二十八日。截至民國九十年十二月三十一日止，未來應付租金金額如下：

期 間	金 額
91.01.01~91.12.31	\$ 11,875
92.01.01~92.02.28	1,989
合 計	<u>\$ 13,864</u>

十七、附註揭露事項

(一)重大交易事項相關資訊：

1. 資金貸與他人：無。
2. 為他人背書保證：無。
3. 期末持有有價證券情形：

單位：千元/千股

持有之公司	有價證券種類及名稱	與有價證券發行人之關係	帳列科目	期 末				備 註
				股 數	帳面金額	持股比率	市 價	
本公司	中央建債 89-9 期	無	現金及約當現金	-	10,041	-	(註1)	
"	中央建債 89-5 期	"	"	-	12,104	-	"	
"	北債 86-2 期	"	"	-	14,978	-	"	
"	央 831 登	"	"	-	18,042	-	"	
					55,165			
"	股 票							
"	Arima Optoelectronic (UK) Ltd.	本公司之子公司	長期股權投資	810	32,197	100.00	(註2)	
"	華森磊晶股份有限公司	採權益法評價之被投資公司	"	11,000	96,722	55.00	"	
					128,919			

註1：成本接近市價。

註2：未上市(櫃)公司。

4. 累積買進或賣出同一有價證券之金額達新台幣一億元或實收資本額百分之二十以上：無。
5. 取得不動產之金額達新台幣一億元或實收資本額百分之二十以上者：無。
6. 處分不動產之金額達新台幣一億元或實收資本額百分之二十以上者：無。
7. 與關係人進、銷貨之金額達新台幣一億元或實收資本額百分之二十以上者：無。

華上光電股份有限公司財務報表附註(續)

8. 應收關係人款項達新台幣一億元或實收資本額百分之二十以上者：無。

9. 從事衍生性商品交易：請參見附註十三。

(二) 轉投資事業相關資訊：

1. 本公司對被投資公司具有重大影響力之被投資公司基本資訊：

單位：新台幣千元/千股

投資公司名稱	被投資公司名稱	所在地區	主要營業項目	原始投資金額		期末持有			被投資公司本期損益	本期認列之投資損益	備註
				本期期末	上期期末	股數	比率	帳面金額			
本公司	Arima Optoelectronic (UK) Ltd.	英國	研究發展	41,970	41,970	810	100.00%	32,197	(598)	(598)	
"	華森磊晶股份有限公司	台北市	微波元件等電子零組件設計、測試、製造等服務	110,000	60,000	11,000	55.00%	96,722	(22,567)	(10,773)	

2. 本公司對被投資公司直接或間接具有控制力之被投資公司應揭露之資訊。

(1) 資金貸與他人者：無。

(2) 為他人背書保證者：無。

(3) 期末持有有價證券情形：

單位：新台幣千元

持有之公司	有價證券種類及名稱	與有價證券發行人之關係	帳列科目	期末				備註
				股數	帳面金額	持股比率	市價	
華森磊晶股份有限公司	附賣回政府公債：交甲三登	無	現金及約當現金	-	4,500	-	(註1)	

註1：成本接近市價。

(4) 累積買進或賣出同一有價證券之金額達新台幣一億元或實收資本額百分之二十以上：無。

3. 本公司對被投資公司直接或間接具有控制力之重大子公司應揭露之資訊：無。

(三) 大陸投資資訊：無。

十八、部門別財務資訊

(一) 產業別資訊

本公司目前係產銷發光二極體晶粒、晶片及雷射二極體晶粒，為單一產業部門。

(二) 依地區別資訊

本公司未在台灣以外之地區設立營運部門，無需揭露地區別財務資訊。

(三)外銷銷貨資訊

本公司民國九十年度外銷銷貨收入約占銷貨總額50%，其明細如下：

<u>地 區</u>	<u>金 額</u>
亞 洲	\$ 191,724
美 洲	10,661
合 計	<u>\$ 202,385</u>

本公司民國八十九年度之外銷銷貨收入計21,501千元，未達損益表收入金額10%

以上，無須揭露外銷銷貨資訊。

(四)重要客戶資訊

本公司民國九十年及八十九年度銷貨收入佔損益表上收入金額10%以上客戶明細如下：

	<u>90年度</u>		<u>89年度</u>	
	<u>金 額</u>	<u>佔營業 收入%</u>	<u>金 額</u>	<u>佔營業 收入%</u>
甲公司	\$ 75,631	19	38,888	18
乙公司	59,081	15	-	-
丙公司	57,136	14	-	-
丁公司	44,243	11	22,183	10
	<u>\$ 236,091</u>	<u>59</u>	<u>61,071</u>	<u>28</u>

五、最近年度經會計師查核簽證之母子公司合併財務報表：無

六、財務狀況及經營結果之檢討與分析

(一)、重大資本支出及其資金來源之檢討與分析

(1)重大資本支出之運用情形及資金來源

單位：新台幣千元

計劃項目	實際或預期 之資金來源	實際或預期 完工日期	所需資金 總額	實際或預定資金運用情形			
				89年度	90年度	91年度	92年度
購置機器設備	自有資金	89.5~89.12	235,486	235,486	-	-	-
投資華森磊晶(股)公司	自有資金	89.7	60,000	60,000	-	-	-
特殊氣體管路工程	自有資金	89.5~89.12	21,493	20,017	1,476	-	-
空調、電力及隔間工程	自有資金	89.6~90.3	27,931	24,283	3,648	-	-
購置機器設備	自有資金	90.1~90.12	189,670	-	189,325	345	-
投資華森磊晶(股)公司	自有資金	90.5	50,000	-	50,000	-	-
特殊氣體管路工程	自有資金	90.1~91.2	14,250	-	12,325	1,925	-
空調、電力及隔間工程	自有資金	90.1~90.6	26,021	-	26,021	-	-
購置機器設備	自有資金	91.1~91.12	368,395	-	-	368,395	-

(2)預計可能產生效益

1.購置機器設備預計可增加之產銷量、值及毛利：

單位：新台幣千元

年度	項 目	生產量	銷售量	銷售值	毛 利
91	超高亮度發光二極體(換算為磊晶粒之約當量)	1,212 百萬粒	731 百萬粒	731,788	249,559
	雷射二極體	20 百萬個	12 百萬個	439,170	73,617
	合 計			1,170,958	323,176
92	超高亮度發光二極體(換算為磊晶粒之約當量)	1,479 百萬粒	892 百萬粒	900,000	225,000
	雷射二極體	33 百萬個	20 百萬個	600,000	120,000
	合 計			1,500,000	345,000

2.其他效益說明：

投資華森磊晶股份有限公司有助於掌握全面性之磊晶市場。

(二)、流動性分析

(1)最近二年度流動性分析

項 目	90年 12月31日	89年 12月31日	增(減)比例%
現金流量比率	17%	- %	- %
現金流量允當比率	- %	- %	- %
現金再投資比率	2%	- %	- %

增減比例變動分析說明：

前期之營業活動為淨現金流出，故上述比率均為負值，本期則因應收帳款陸續收現及本期存貨增加之幅度較八十九年度減少，致產生營業活動之淨現金流入，使現金流量比率及現金再投資比率本期均呈現正值。

(2)未來一年現金流量性分析

單位：新台幣千元

期初現金餘額 (1)	預計全年來自 營業活動淨現 金 流 量(2)	預 計 全 年 現金流出量(3)	預計現金剩餘 (不足)數額 (1)+(2)-(3)	預計現金不足額之補救措施	
				投資計劃	理財計劃
268,028	1,043,859	983,130	328,757	-	-

(三)、經營結果分析

(1)經營結果比較分析

單位：新台幣千元

年 度	90年度		89年度		增減金額	變動比例 (%)
	小 計	合 計	小 計	合 計		
營業收入總額	420,578		229,951		190,627	82.90
減：銷貨退回	18,730		12,116		6,614	54.59
營業收入淨額		401,848		217,835	184,013	84.47
營業成本		336,048		167,626	168,422	100.47
營業毛利		65,800		50,209	15,591	31.05
營業費用		100,727		83,910	16,817	20.04
營業利益		(34,927)		(33,701)	(1,226)	(3.64)
營業外收入		21,909		15,536	6,373	41.02
營業外支出		27,892		43,727	(15,835)	(36.21)
本期稅前淨損		(40,910)		(61,892)	20,982	33.90
預計所得稅		21,465		38,751	(17,286)	(44.61)
本期淨損		\$ (19,445)		(23,141)	3,696	15.97

增減比例達20%且金額達一千萬元之變動分析說明：

1.營業收入、成本及毛利

本期營業毛利較上期增加主要係本期銷售量增加，致營業收入、成本及毛利皆較上期增加。有關營業毛利變動分析，請詳(2)。

2. 營業費用增加：本期因公司營業收入增加且積極投入研究發展，致薪資、研發費用等皆較上期增加。
3. 營業外支出減少：主要因本期備抵存貨跌價及呆滯損失，經評估業已足夠，無須再提列。
4. 所得稅利益：本期因購置自動化機器設備等投資抵減較上期減少，致本期所得稅利益減少。

(2) 營業毛利變動分析

單位：新台幣千元

產 品	營業毛利 增 (減) 變 動 數	差 異 原 因			
		售價差異	成本價格 差 異	銷售組合 差 異	數量差異
發光二極體-四元	6,863	12,683	27,568	(34,353)	965
發光二極體-藍光	17,960	(3,431)	(31,267)	49,788	2,870
雷射二極體	(9,637)	57,545	(67,182)	-	-
小 計	15,186	66,797	(70,881)	15,435	3,835
其 他	405				
	<u>15,591</u>				

說 明：

- 1 售價差異分析：本期因發光二極體市場成熟，價格趨於穩定，單位售價差異不大，而雷射二極體由於本期開始量產，產生有利之售價差異。
- 2 成本價格差異分析：因發光二極體 - 四元技術已趨穩定，單位成本較上期降低；而發光二極體 - 藍光由於上期產量不大，部份屬研發品入庫，使得上期平均單位成本偏低，另，雷射二極體係本期始量產，致產生不利成本價格差異。
- 3 銷售組合差異：本期發光二極體 - 藍光因銷售比重上升，且其單位毛利較高，為有利之銷售組合差異；而發光二極體 - 四元則因銷售比重下降，且其單位毛利極低，故銷售組合差異為負值。
- 4 數量差異分析：本期由於發光二極體銷售數量較上期顯著成長，故呈有利之數量差異

七、最近二年度財務預測達成情形:不適用

聲 明 書

本公司民國九十年度(自九十年一月一日至十二月三十一日止)之關係報告書，係依「關係企業合併營業報告書關係企業合併財務報表及關係報告書編製準則」編製，且所揭露資訊與上開期間之財務報告附註所揭露之相關資訊無重大不符。

特此聲明

公司名稱：華上光電股份有限公司

負責人：李 森 田

民國九十一年六月十日

關係報告書會計師複核意見

受文者：華上光電股份有限公司

華上光電股份有限公司民國九十年度關係報告書，業經本會計師依財政部證券暨期貨管理委員會民國八十八年十一月三十日台財證(六)字第 四四四八號函之規定予以複核。此項複核工作，係對華上光電股份有限公司民國九十年度關係報告書是否依照「關係企業合併營業報告書關係企業合併財務報表及關係報告書編製準則」之規定編製，且所揭露資訊與本會計師於民國九十一年二月二十七日查核之同期間財務報表附註所揭露之相關資訊有無重大不符，出具複核意見。

依本會計師複核結果，並未發現上述關係報告書之編製有違反「關係企業合併營業報告書關係企業合併財務報表及關係報告書編製準則」之規定，亦未發現前述關係報告書所揭露資訊與其同期間財務報表附註所揭露之相關資訊有重大不符之情事。

安侯建業會計師事務所

會計師：

證期會核准
簽證文號：(88)台財證(六)第18311號

民國九十一年六月十日

(1).本公司與控制公司及推定為有控制與從屬關係公司之關係概況

控制或推定公司名稱	控制或推定原因	控制或推定公司之持股與設質情形			控制或推定公司派員擔任董事、監察人或經理人情形	
		持有股數	持股比率	設質股數	職稱	姓名
華生科技股份有限公司	已發行有表決權之股份總數半數以上為相同股東持有	-	-	-	-	-
華宇電腦股份有限公司	取得本公司過半數之董事席次	52,832,280	40.25%	-	董事長 副董事長 董事 監察人	李森田 鍾聰明 李蘇美亮 鄭明堅

(2).本公司與控制公司交易往來情形

1.本公司與控制公司間進（銷）貨交易情形：

與控制公司間交易情形				與控制公司間交易條件		一般交易條件		差異原因	應收(付)帳款 票據		逾期應收帳項			備註
進(銷)貨	金額(仟元)	占總進(銷)貨之比率	銷貨毛利	單價(元)	授信期間	單價(元)	授信期間		餘額	占總應收帳款、票據之比率	金額	處理方式	備抵呆帳金額	
銷貨	4,575	1%	25%	75	月結 30天	正常	正常	正常	0	0%	0	無	0	

2.本公司與控制公司間財產交易情形：無。

3.本公司與控制公司資金融通情形：無。

4.本公司與控制公司間資產租賃情形：

交易類別	標的物		租賃	租賃	租金決	收取(支付)	與一般租金水準之比較情形	本期租金總額	本期收付情形	其他約定事項
	名稱	座落地點	期間	性質	定依據	方 法				
承租	大溪廠房	桃園大溪	88.03.01 至 92.02.28	營業租賃	參酌當地租金水準經議價後決定	按月支付	合理	12,840 仟元	正常	無

5.其他重要往來情形：無。

(3).本公司與控制公司間背書保證情形：無。

(4).本公司與推定為有控制與從屬關係公司間交易往來情形：無。

負 責 人：李 森 田

經 理 人：汪 培 值

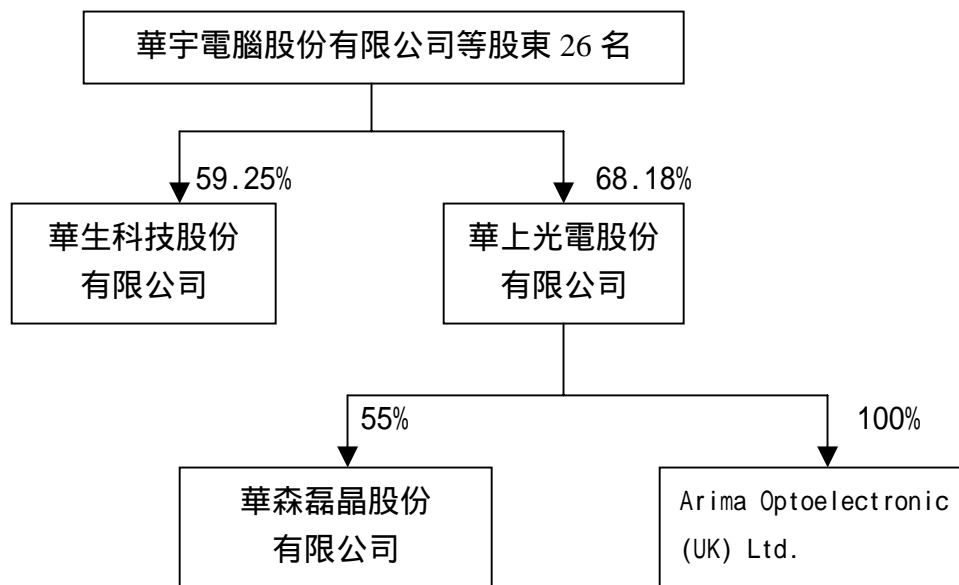
主 辦 會 計：巫 少 瓊

(二)關係企業合併營業報告書

1、關係企業概況

(1). 關係企業組織圖

關係企業組織圖



(2)關係企業基本資料

單位：新台幣仟元

企業名稱	設立日期	地 址	實收資本額	主要營業或生產項目
華宇電腦股份有限公司	78.06.05	台北市信義區松隆路 327 號 2 樓	11,200,000	電腦產品零組件製造、銷售、設計、組合、加工、維護及技術服務等業務
Arima Optoelectronic (UK) Ltd.	88.6.10	MIDLAND BRIDGE ROAD BATH BA1 2HQ, U.K.	41,970	研究發展中心。
華生科技股份有限公司	89.06.09	高雄市前鎮區新生路 248-47 號	1,500,000	電子零組件設計、測試、製造及輸出等業務
華森磊晶股份有限公司	89.07.12	台北市信義區松隆路 327 號七樓之三	200,000	電電子零組件設計、測試、製造及輸出等業務

(3)關係企業董事、監察人及總經理資料

單位：新台幣千元；股；%

企業名稱	職 稱	姓名或代表人	持 有 股 份	
			股 數	持股比例
華宇電腦股份有限公司	董事長	李森田	145,555,178	13.00%
	董事	蔡連進	22,790,975	2.03%
	董事	李蘇美亮	35,812,486	3.20%
	董事	漢友創業投資(股)公司 代表人：林宗潭	4,520,632	0.4%
	董事	盛治投資(股)公司 代表人：林章申	1,081	0.00%
	董事	中勝投資(股)公司 代表人：鍾聰明	46,000	0.00%
	監察人	華冠投資(股)公司 代表人：曾憲章	27,260,674	2.43%
	監察人	陳世惠	138,000	0.01%
	總經理	蔡連進	22,790,975	2.03%
Arima Optoelectronic (UK) Ltd.	董 事	華上光電股份有限公司 代表人：李森田	810,174	100%
	董 事	華上光電股份有限公司 代表人：李蘇美亮	810,174	100%
	董 事	華上光電股份有限公司 代表人：王望南	810,174	100%
華生科技股份有限公司	董事長	李森田	8,980,000	5.99%
	董事	華宇電腦股份有限公司 代表人：李蘇美亮	59,500,000	39.67%
	董事	華冠通訊股份有限公司	30,415,000	20.28%
	董事	華冠投資股份有限公司	8,074,000	5.38%
	董事	中盈投資股份有限公司	1,500,000	1.00%
	監察人	華宇電腦股份有限公司 代表人：鍾聰明	59,500,000	39.67%
	監察人	漢友創業投資股份有限公司	1,000,000	0.67%
	總經理	許維立	0	0%
華森磊晶股份有限公司	董事長	李森田	1,000	0.00%
	董事	華宇電腦股份有限公司 代表人：鍾聰明	8,995,000	44.98%
	董事	華上光電股份有限公司 代表人：汪培值	11,000,000	55.00%
	監察人	李蘇美亮	1,000	0.00%

(4) 整體關係企業經營業務所涵蓋之行業：參見(2)。

(二)、各關係企業營運概況

單位：除每股盈餘(損失)為元，
餘為新台幣仟元

企業名稱	資本額	資產總值	負債總額	淨 值	營業 收入	營業 淨利(損)	本期淨利 (損)	每股盈餘 (損失)
華宇電腦 股份有限 公司	11,200,000	24,778,425	8,264,465	16,513,960	33,109,687	872,276	730,704	0.67
Arima Optoelectro nic (UK) Ltd.	41,970	32,565	368	32,197	20,907	(598)	(598)	(0.74)
華生科技 股份有限 公司	1,500,000	2,100,478	713,324	1,387,154	-	(128,594)	(97,576)	(0.65)
華森磊晶 股份有限 公司	200,000	243,094	71,476	171,618	-	(27,423)	(22,567)	(1.25)

二、 內部控制制度執行狀況：不適用

三、 最近年度及截至年報刊印日止董事或監察人對董事會通過重要決議有不同
意見且有記錄或書面聲明者其主要內容：無

四、 私募有價證券辦理情形：無

五、 最近年度及截至年報刊印日止子公司持有或處份本公司股票情形：無

六、 其他必要補充說明事項：無

七、 最近年度及截至年報刊印日止發生證券交易法第三十六條第二項
第二款所定對股東權益或證券價格有重大影響之事項：無

華上光電股份有限公司

董事長 李森田